

2023
2024

PROGRAMME DES OFFRES
PÉDAGOGIQUES

1^{er} DEGRÉ
et 6^e



SOMMAIRE

ÉDITO	03
PLAN	04
LES PARCOURS CULTURELS	06
SALLES DE SPECTACLE	10
Infos pratiques	11
Offres pédagogiques	12
MUSÉUM D'HISTOIRE NATURELLE	16
Infos pratiques	17
Expositions	18
Offres pédagogiques	18
PÔLE PATRIMOINE CULTUREL	24
• Musée de la Résistance et du Combattant	
Infos pratiques	25
Offres pédagogiques	26
Expositions	29
• Bibliothèque patrimoniale	
Infos pratiques	30
Offres pédagogiques	31
• CIAP / Centre d'Interprétation de l'Architecture et du Patrimoine	
Infos pratiques	35
Expositions	36
Offres pédagogiques	36
MÉMO MÉDIATHÈQUE DE MONTAUBAN	44
Infos pratiques	45
Offres pédagogiques	46
MUSÉE INGRES BOURDELLE	52
Infos pratiques	53
Expositions	54
Offres pédagogiques	55

ÉDITO



Brigitte Barèges
Maire de Montauban



Quentin Sucau
Adjoint délégué
à la Politique culturelle
et patrimoniale

L'art et la culture sont des valeurs essentielles de notre société, et l'éducation est l'un de ses piliers, l'un de ceux qui favorisent la connaissance et le vivre ensemble. C'est pourquoi nous pouvons nous réjouir de voir réunie dans ce document toute la programmation des actions pédagogiques des établissements culturels de la Ville de Montauban.

En lien avec les programmes scolaires, les disciplines et pratiques culturelles sont représentées dans leur très large diversité, du spectacle vivant aux arts graphiques, en passant par le patrimoine ou les sciences naturelles. Afin de faire vivre aux jeunes des expériences enrichissantes, des parcours thématiques sont proposés ; ceux-ci permettent d'aborder une même thématique sous des angles différents et complémentaires.

Ce programme et les actions qu'il rassemble sont destinées aux jeunes Montalbanais et au-delà, aux élèves du Grand Montauban et même du Tarn-et-Garonne, le rayonnement de nos établissements culturels allant bien au-delà des frontières communales.

Professeurs, animateurs et éducateurs, vous êtes un rouage essentiel des missions de service public qui visent à favoriser la pratique artistique de nos enfants dès le plus jeune âge, mais aussi à transmettre des savoirs historiques, scientifiques et sociaux aux citoyens de demain.

À vous de jouer, saisissez-vous de ces riches propositions pensées pour vous pour poursuivre notre œuvre commune.

PLAN

SALLES DE SPECTACLE

• **Théâtre Olympe de Gouges**
4 place Lefranc de Pompignan 82000 Montauban
05 63 21 02 47 | ebertacco@ville-montauban.fr

• **Eurythmie**
Rue Salvador Allende
82000 Montauban
05 63 21 02 47 | ebertacco@ville-montauban.fr

MUSÉUM D'HISTOIRE NATURELLE

2 place Antoine Bourdelle, 2^e étage
82000 Montauban
05 81 98 20 47 - 05 63 22 13 85
kmorere@ville-montauban.fr

PÔLE PATRIMOINE CULTUREL

• **Musée de la Résistance et du Combattant**
Espace Perbosc
2 boulevard Edouard Herriot 82000 Montauban
(entrée face au Lycée Bourdelle)
05 63 66 03 11
musee-resistance@ville-montauban.fr
www.museeresistance.montauban.com

• **Bibliothèque patrimoniale**
Espace Perbosc
2 boulevard Edouard Herriot 82000 Montauban
(entrée face au Lycée Bourdelle)
05 63 66 03 11
bibliotheque-patrimoniale@ville-montauban.fr
www.montauban.com/pole-memoire

• **CIAP / Centre d'Interprétation de l'Architecture et du Patrimoine**
Ancien Collège
25 allée de l'Empereur 82000 Montauban.
05 63 22 19 81
serviceeducatifciap@ville-montauban.fr
www.ciap.montauban.com,
rubrique service éducatif

MÉMO | MÉDIATHÈQUE DE MONTAUBAN

2 rue Jean Carmet, 82000 Montauban
05 63 91 88 00 • memo@ville-montauban.fr
www.mediathèque-montauban.com
En bus : ligne 1 et 6 « Arrêt cité de l'agriculture »
En voiture : Roudade sortie 62 • Les Chaumes •
Parking gratuit de 39 places

MUSÉE INGRES BOURDELLE

19 rue de l'Hôtel de Ville 82000 Montauban
05 63 22 12 91
museeingresbourdelle@ville-montauban.fr





LES PARCOURS CULTURELS

Des parcours culturels, à savoir des ateliers couplés et complémentaires sur un même thème, vous sont proposés, permettant :

- D'approfondir un sujet, d'aller plus loin
- D'aborder une thématique à travers des prismes différents
- De favoriser une approche transversale dans l'apprentissage.

➡ **Parcours Sculptures** (MIB - CIAP / Centre d'Interprétation de l'Architecture et du Patrimoine)

CIAP / Portraits de familles

Rendez-vous au CIAP, niveau PS, MS, GS, CP, CE, CM, 1h30 (1h pour le cycle 1).

Réservation : serviceeducatifciap@ville-montauban.fr

Les enfants partent à la recherche des œuvres sculptées disposées dans l'espace urbain. Ils observent les sculptures puis les classent par familles : famille Bourdelle, famille Tête en l'air, famille Récup' ou pour les plus grands : famille Bronze, famille Fer, famille Pierre.

🌀 : Appréhender une pratique artistique - Comprendre la démarche de création - Formes et matières - Rencontre des œuvres d'art.

L'activité se déroule en extérieur. Merci de nous contacter en cas de pluie.

Musée Ingres Bourdelle / Dans les pas de Bourdelle (part 1)

(à partir de la mi-novembre 2023)

Niveau CM, durée 1h30.

1 adulte pour 6 enfants.

Matériel : crayons à papier.

Réservation : reservationmuseeingres@ville-montauban.fr

Émile Antoine Bourdelle se passionne pour les héros de la mythologie, il aime sculpter ses proches et s'intéresse à toutes les disciplines artistiques. L'étude de ses œuvres permet aussi de découvrir les techniques et les matériaux employés par le sculpteur.

Ce jeu visite peut être suivi, dans une autre séance, par un atelier de pratique (Cf. : atelier sculpture)

🌀 : Découvrir les œuvres de Bourdelle, les observer, se familiariser avec les techniques et les matériaux employés par l'artiste - Reconnaître, interpréter, dessiner.

➡ **Parcours Montauban et les guerres de Religion**

(Bibliothèque Patrimoniales - CIAP / Centre d'Interprétation de l'Architecture et du Patrimoine)

CIAP / Montauban au temps des guerres de Religion

Rendez-vous au CIAP, niveau CE2, CM, 1h45.

Réservation : serviceeducatifciap@ville-montauban.fr

Acquis au protestantisme dès 1561, Montauban devient une des plus importantes villes protestantes du Royaume. Depuis l'église Saint-Jacques jusqu'au temple de la maison de retraite protestante, les élèves découvrent les traces laissées par les guerres de Religion et les lieux emblématiques protestants et catholiques de la ville.

🌀 : Découvrir la ville aux 16^e et 17^e siècles - Guerres de religions - Renaissance - Temps Modernes.

CIAP / Montauban au temps du siège de 1621

Rendez-vous au CIAP, niveau CM, 1h30.

Réservation : serviceeducatifciap@ville-montauban.fr

L'observation détaillée de la maquette de la ville au temps du siège de 1621 invitent les enfants à découvrir un événement marquant de l'histoire locale et Nationale. Ils réalisent ensuite leur propre maquette de la ville à l'aide de modules de bois.

🌀 : Connaître les liens entre histoire et architecture - Acquérir des repères historiques - Culture humaniste - Les Temps Modernes - Guerres de Religion.

Bibliothèque Patrimoniales / Montauban protestante

Rendez-vous à la Bibliothèque patrimoniale (Espace Perbos), niveau cycle 3 (2h)

Réservation : aaufroy@ville-montauban.fr

Si les élèves sont trop nombreux, la classe peut être en deux groupes. Il est possible d'alterner afin de présenter un autre thème lié à l'Histoire du XVII^e siècle (qui peut être imaginé en fonction de votre projet pédagogique) ou aux matériaux du livre ancien et à sa conservation.

Montauban, le 1^{er} septembre 1621. Le Capitaine Sauvage est accusé de trahison. Le lieutenant criminel cherche de l'aide dans son enquête : qui est impliqué dans cette affaire ? Interrogez les personnages dans Montauban, franchissez les murailles pour questionner les troupes royales et démasquez le(s) coupable(s)...

🌀 : Histoire - 1621. Louis XIII - Religions - Enquête.

➡ Parcours L'épopée du livre

(Bibliothèque Patrimoniale - CIAP / Centre d'Interprétation de l'Architecture et du Patrimoine)

CIAP / La calligraphie

Rendez-vous au CIAP, niveau CE2, CM, 6^e, 1h30.

Réservation : serviceeducatifciap@ville-montauban.fr

Les enfants partent à la découverte de l'écriture au Moyen Âge. Qui écrit, comment, sur quoi et avec quoi ? Les enfants calligraphient leur prénom en utilisant un alphabet gothique puis mettent en couleur une enluminure.

🌀 : Établir des liens entre histoire et vie quotidienne - Acquérir des notions concernant l'histoire de l'écriture - Moyen Âge - Pratique artistique.

CIAP / Louis Rabier, imprimeur à Montauban

Rendez-vous au CIAP, niveau CE2, CM, 6^e, 2h.

Réservation : serviceeducatifciap@ville-montauban.fr

En 1577, un imprimeur nommé Louis Rabier s'installe à Montauban. L'invention de Gutenberg, créée au siècle précédent, est alors en plein essor. Les enfants apprennent l'histoire de l'imprimerie et s'initient à cette technique en réalisant un texte à partir de caractères mobiles et d'une presse.

🌀 : Acquérir des notions sur les techniques d'imprimerie - Rôle de l'imprimerie dans l'Histoire - Évolution des techniques - Les Temps Modernes.

Bibliothèque Patrimoniale / Histoire du livre

Rendez-vous à la Bibliothèque patrimoniale (Espace Perbosc), niveau cycle 3 (1h30)

Réservation : aaufroy@ville-montauban.fr

La classe est divisée en deux groupes.

Trois jeux pour parcourir l'Histoire du livre, appréhender la circulation des idées, découvrir les métiers du livre, du XV^e au XVIII^e siècle. Interrogez les personnages et résolvez un mystère ou dessinez un emblème.

Séance 1 : Mystère médiéval. Le monde du livre à la fin du XV^e siècle

Séance 2 : Dessine-moi un emblème. Dans la peau d'un auteur au début du XVI^e siècle

Séance 3 : Philosophie et colportage. Sur les traces d'un livre interdit à la fin du XVIII^e siècle

🌀 : Histoire - Éducation aux médias - Arts plastiques. Renaissance - Lumières.

➡ Parcours À la découverte du Théâtre

(Salles de spectacle - CIAP / Centre d'Interprétation de l'Architecture et du Patrimoine)

CIAP / Raconte-moi le théâtre de Montauban

Rendez-vous au CIAP, niveau CM, 1h30.

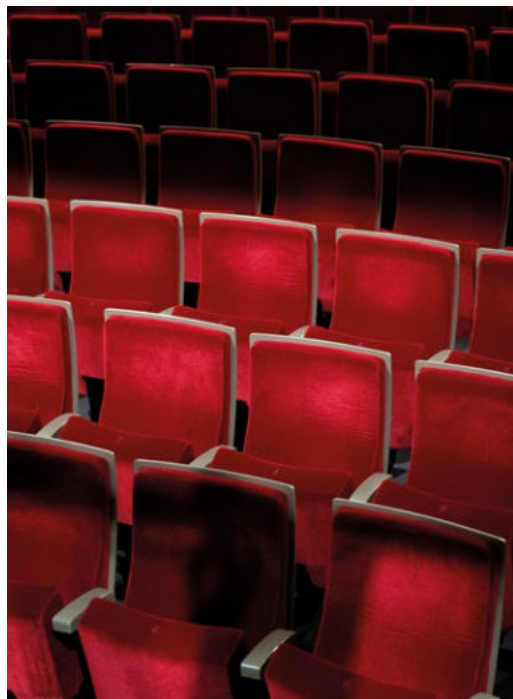
Réservation : serviceeducatifciap@ville-montauban.fr

Les élèves découvrent l'histoire du monument, se familiarisent avec le vocabulaire spécifique au théâtre. Ils découvrent la scène, les dessous de scènes et les loges. À la fin de la visite, un livret leur est remis afin de compléter et de mémoriser les acquis de cette découverte.

🌀 : Acquérir des notions sur l'histoire du théâtre - 19^e siècle - Art de l'espace.

Salles de spectacle / Toute la programmation à destination du public scolaire

Pour réserver une représentation de la programmation théâtrale ou un atelier de médiation, vous pouvez vous rendre sur le site des salles de spectacle de Montauban : www.spectacles.montauban.com, rubrique Scolaire > La programmation.



➡ **Parcours Animaux et mythologie** (Musée Ingres Bourdelle / Muséum Victor Brun)

MIB / Créatures fabuleuses dans l'art occidental

Réservation : reservationmuseeingres@ville-montauban.fr

Rendez-vous au MIB, niveau : GS, CP, CE, CM, 1h30.

3 adultes

Matériel : ciseaux, colles, crayons.

Les créatures fabuleuses qui peuplent la mythologie ont toujours fasciné et inspiré les artistes, écrivains, peintres, sculpteurs, cinéastes.

On les appelle chimère, sirène, minotaure ... la plupart de ces êtres fantastiques résultent de l'association de plusieurs animaux ou d'êtres humains et d'animaux. Cet atelier propose dans un premier temps la découverte de quelques-uns de ces êtres légendaires dans la peinture ou la sculpture. Les enfants réalisent ensuite une créature hybride à partir d'images.

🌀 : Découvrir des créatures mythologiques - Solliciter l'imaginaire des enfants pour composer une créature fabuleuse - Observer, comparer, imaginer.

Muséum Victor Brun / Les animaux, sources d'inspiration de la mythologie

Rendez-vous au Muséum, avec médiateur ou en autonomie

• Niveau grande section, 1 classe entière, 45 min.

1 adulte pour 4-5 enfants.

• Niveau CP, CE1, CE2, CM1, CM2, 1 classe entière, 1h30.

1 adulte pour 4-5 enfants.

1 crayon à papier et 1 gomme par élève.

Griffons, Minotaures, Centaures... autant de créatures fantastiques trouvant leur inspiration dans la biodiversité du règne animal. Venez au muséum découvrir l'écologie de quelques espèces animales ayant inspiré la mythologie. Découvrez ces créatures fantastiques au musée Ingres, créez la vôtre et imaginez sa vie. Des ateliers ou art et science s'unissent sous la bannière de l'imagination !

🌀 : Découvrir le muséum - Découvrir l'écologie de quelques espèces - Découvrir quelques chimères de la mythologie.

➡ **Parcours À plumes, à poils, à écailles...** (Muséum Victor Brun / Médiathèque Mémo)

Mémo

Niveau MGS, 1h, classe entière.

2 RDV obligatoires sur des temps rapprochés, un à la Mémo et un au Muséum d'histoire naturelle de Montauban.

Des animaux à poils, à plumes, à écailles... se sont cachés dans des livres à la Mémo. Il faut les retrouver pour ensuite les classer selon leurs caractéristiques physiques.

Les animaux de la Mémo seront ensuite à découvrir lors d'une visite au Muséum d'histoire naturelle de Montauban.

🌀 : Classification animale - Premières notions - Jeu.

Muséum Victor brun

Au muséum et Mémo (2 séances), avec médiateur.

Niveau moyenne et grande section, 1 classe entière, 45 min.

1 adulte pour 4-5 enfants

Un atelier Muséum/Mémo pour faire connaissance avec une multitude d'animaux. A la Mémo, il faudra retrouver des animaux dans les livres, avant de deviner ce qu'ils ont sur eux. Au muséum, il sera possible de les découvrir pour de vrai dans le musée, puis avec le médiateur, les enfants découvriront à quoi servent les plumes, les poils, les écailles...

🌀 : Découvrir le muséum - Découvrir la diversité des phanères et leur fonction - Découvrir la diversité des animaux.



➡ **Parcours Du signe à l'image** (Musée Ingres Bourdelle / Bibliothèque Patrimoniale)

MIB / Graphisme

Rendez-vous au MIB, niveau GS, CP, CE, CM, 1h30.

3 adultes

Réservation : reservationmuseeingres@ville-montauban.fr

Matériel cycle 2 : feutres noirs (pointe moyenne), ciseaux, colle.

Matériel cycle 3 : feutres noirs (pointe moyenne et large), ciseaux colle.

Picasso, comme Ingres, a produit des milliers de dessins ; l'un et l'autre avaient leur propre écriture, une intention et une manière bien personnelle de tracer. La confrontation de ces deux artistes majeurs permet de dégager ce qui caractérise l'un et l'autre.

Après avoir visionné un extrait du film *Le Mystère Picasso* les enfants imaginent une suite à un fragment de dessin. Puis tout comme l'aurait fait un collaborateur d'Ingres, ils réalisent, à partir d'échantillons, le motif de la robe de Mme Moitessier.

🌀 : Comparer l'œuvre et la démarche d'Ingres et de Picasso - Imaginer - Dessiner - Reproduire.

Bibliothèque Patrimoniale / Les artistes et le livre

Niveau : CE1/ CE2, 2h.

Rendez-vous à la Bibliothèque patrimoniale (Espace Perbosc),
Réservation : aaufroy@ville-montauban.fr

Admirez le travail des moines copistes, qui ont dessiné des lettres bien lisibles, découvrez les gravures des livres anciens ainsi que le travail des artistes contemporains qui ont revisité la forme du livre... Cette brève présentation est suivie d'une expérience de gravure : un plaque souple, des crayons à papier pour la graver et de l'encre typographique permettent à chaque élève d'imprimer son dessin...

🌀 : Arts plastiques - Images - Histoire - Médias.



➡ **Parcours Transmission, transformation** (Musée Ingres Bourdelle / Bibliothèque Patrimoniale)

MIB / Ingres et les Modernes

Niveau : GS, CP, CE, CM, 1h30.

Rendez-vous au MIB. 3 adultes.

Matériel : ciseaux, colle, crayons de couleur.

Réservation : reservationmuseeingres@ville-montauban.fr

Si Ingres a beaucoup emprunté à l'Antiquité et à la Renaissance, il n'a lui-même cessé d'être regardé, copié et détourné par ses successeurs, de son vivant comme après sa mort. C'est ce que les enfants sont amenés à découvrir à travers de nombreux visuels retraçant l'exposition présentée en 2009 *Ingres et les Modernes*. Les enfants expérimentent ensuite quelques-unes des techniques employées par les artistes contemporains dans leurs multiples références à Ingres : collage, déformation, détournement, etc...

🌀 : Découvrir des artistes contemporains qui se sont inspirés des œuvres d'Ingres - Expérimenter des pratiques contemporaines.

MIB / Picasso-Ingres

Niveau : GS, CP, CE, CM, 1h30.

Rendez-vous au MIB. 3 adultes.

Matériel : ciseaux, colle, crayons.

Réservation : reservationmuseeingres@ville-montauban.fr

Cet atelier permet de comparer la démarche artistique de ces deux artistes et de découvrir comment Picasso, un des fondateurs du cubisme et de la peinture moderne traduit à sa façon l'œuvre d'Ingres, ce grand artiste du XIX^e siècle. En atelier les enfants réalisent un portrait qu'ils composent à partir de deux œuvres, l'un réalisé par Ingres, l'autre par Picasso.

🌀 : Comparer l'œuvre et la démarche d'Ingres et de Picasso - Réaliser un portrait avec une technique contemporaine.

Bibliothèque Patrimoniale / Les artistes et le livre

Rendez-vous à la Bibliothèque patrimoniale (Espace Perbosc),
niveau cycle 3 (1h30)

Réservation : aaufroy@ville-montauban.fr

Les artistes ont investi le livre comme objet d'art depuis les années 1960. Ces ouvrages généralement réalisés en très petits nombres d'exemplaires présentent souvent des formes étonnantes.

La séance peut être centrée sur les livres d'artistes ou évoquer également le rôle des artistes dans le livre ancien, soit un panorama du Moyen Age au XXI^e siècle. Il est également possible de présenter les matériaux du livre et sa conservation en pendant de la thématique choisie.

🌀 : Histoire des Arts - Forme du livre - Matériaux. Patrimoine.

THEATRE OLYMPE DE GOUGES



LES SALLES DE SPECTACLE

Les salles de spectacle de Montauban comprennent deux structures culturelles : le théâtre Olympe de Gouges et la salle Eurymie.

Les actions de médiation des salles de spectacle de Montauban viennent en complément des représentations proposées. Elles s'inscrivent autour des programmes et des dispositifs mis en place au sein des établissements d'enseignement.

Horaires : Ouvert le lundi de 13h à 17h et du mardi au vendredi de 10h à 17h30.

JE M'INFORME

• Pour toute question relative aux **réservations scolaires et à la billetterie**, vous pouvez contacter la chargée de billetterie :

Par téléphone au 05 63 21 02 47

Par mail : ebertacco@ville-montauban.fr

• Pour toute question relative aux **différentes modalités d'intervention** dans vos classes, vous pouvez contacter le médiateur des salles de spectacle :

Par téléphone au 05 63 21 02 44

JE PRÉPARE MA VISITE

Les ateliers sont proposés autour des spectacles de la saison. Ainsi, la réservation d'un atelier nécessite la réservation en parallèle du spectacle.

Tarifs des spectacles dans le cadre des séances scolaires :

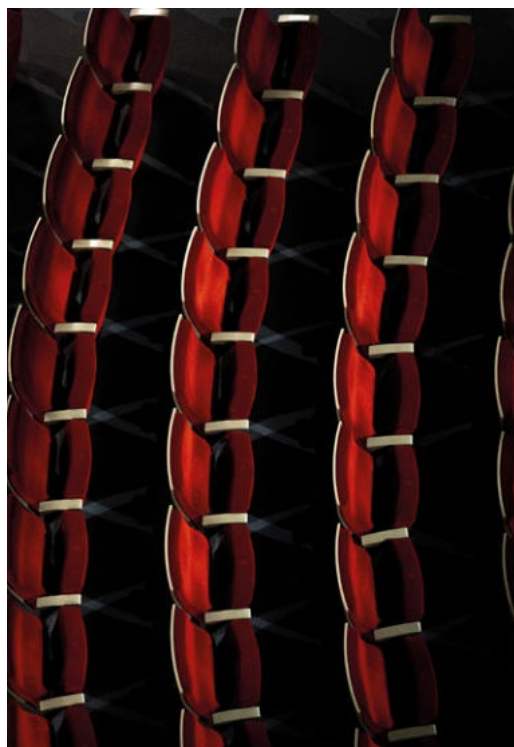
6 € par élève.

1 accompagnateur pour 8 élèves en maternelle.

1 accompagnateur pour 15 élèves en élémentaire.

6 € pour tout accompagnateur supplémentaire.

Atelier de médiation : gratuit sous condition de réservation d'un spectacle.



JE RÉSERVE

Pour réserver une représentation de la programmation du théâtre ou un atelier pour vos scolaires, vous pouvez vous rendre sur le site des salles de spectacle de Montauban :

**www.spectacles.montauban.com,
rubrique Scolaire > La programmation.**

Vous y trouverez un formulaire de pré-réservation à compléter directement en ligne.

LES OFFRES PÉDAGOGIQUES

Les descriptifs des ateliers de médiation sont donnés à titre indicatif et sont susceptibles d'évoluer.

LES SPECTACLES AVEC ATELIERS

Les joues roses

Danse, dès 3 ans

Jeudi 7 mars 2024, 10h et 14h

Vendredi 8 mars 2024, 10h et 14h, Théâtre Olympe de Gouges

À l'aide de matriochkas, ces fascinantes poupées russes qui se démultiplient au fur et à mesure qu'elles sont ouvertes, cette création explore la notion de filiation. Savoir d'où je viens, qui je suis, où je vais... Autant de vastes questions que se posent petits et grands.

>> Atelier « Soi et les siens »

En classe, niveau PS, MS, GS, CP, CE, 1 classe maximum.

Durée de l'activité : 2h.

Parler de soi, c'est aussi parler d'où l'on vient, se projeter dans ses racines et s'interroger sur les liens qui nous unissent avec notre famille et le temps. Dans une logique de travail autour de la généalogie, cet atelier propose une réflexion et une mise en geste autour de l'identité, sur ses parents, leurs parents etc., pour faire naître le questionnement des origines, entre perception et imaginaire.

🌀 : Imagination - Geste - Jeu.

Cyrano sentait bon la lessive

Théâtre, dès 6 ans

Jeudi 4 avril 2024, 10h et 14h.

Vendredi 5 avril 2024, 10h et 14h, Théâtre Olympe de Gouges

Voici la pièce d'Edmond Rostand transposée dans le Japon médiéval, pays source de fantasmes pour les Occidentaux. Cyrano y est un samouraï devant affronter avec courage les épreuves qui s'imposent à lui.

>> Atelier 1 « La tirade des complexes »

En classe, niveau CM, 6^e, 1 classe maximum.

Durée de l'activité : 2h.

Tout le monde porte des complexes et des inquiétudes sur soi. Cyrano a les siens, et il les sublime jusqu'à en faire le principal moteur de son inspiration. Nous nous attachons lors de l'atelier à transformer un complexe (réel ou fictif), à l'étirer à la manière de Cyrano, pour enfin l'anoblir verbalement. D'une longueur variable, la tirade alors créée fera l'objet à la fin de la séance d'une déclamation.

🌀 : Créativité - Texte - Déclamation.



Les joues roses

>> Atelier 2 « De Bergerac au Soleil Levant »

En classe, niveau CP, CE, CM, 6^e, 1 classe maximum.
Durée de l'activité : 2h.

Cyrano sentait bon la lessive est l'occasion d'aborder avec les élèves l'imaginaire lié au Japon, et plus exactement aux arts visuels japonais. Après une introduction au lexique de la société japonaise médiévale (samourai, kimonos...) et à l'histoire de Cyrano de Bergerac, les élèves sont invités à se saisir d'illustrations de ces différents arts (de l'architecture au théâtre Nô) pour en créer un récit ou une saynète.

🌀 : Arts - Inspiration - Éloquence

N'importe quoi

Cirque, dès 8 ans
lundi 22 avril 2024, 14h, Eurythmie

Un spectacle de théâtre gestuel sans paroles, sans limites, sans ordre et plein de désordres ! L'humour absurde et la poésie se retrouvent sur le plateau dans une succession de tableaux pleins de charme, de folie et de rires.

>> Atelier 1 « Expression de soi par le geste »

En classe, niveau CE2, CM, 1 classe maximum.
Durée de l'activité : 2h.

Le clown est un être parfois drôle, sensible ou poétique, qui n'a pas peur d'exprimer ses émotions avec sincérité. Dans un objectif d'expression corporelle et de développement de l'imaginaire, il est ainsi proposé aux élèves, par groupe, d'imaginer une scène muette mettant en scène plusieurs émotions, entre jeu et nuances, avec une palette prédéfinie suivant le niveau de la classe.

🌀 : Geste - Emotions - Expression.

>> Atelier 2 « Le clown : absence du verbe et pureté du geste »

En classe, niveau CM, 6^e, 1 classe maximum.
Durée de l'activité : 2h.

La figure du clown fascine par son décalage. Du cirque à la télévision, en passant par le théâtre, le clown dispose d'une palette sentimentale, entre rire et compassion, qui, au-delà des mots, fait réagir son public par une gestuelle non verbalisée. Il est ainsi question dans cet atelier de faire passer le message par le geste, en groupe ou de manière individuelle, en mobilisant les émotions de chacun.

🌀 : Comique - Geste - Théâtre.



N'importe quoi

Légende

Danse, dès 6 ans

Vendredi 3 mai 2024, 14h, Théâtre Olympe de Gouges

Sur les airs du Carnaval des animaux de Saint-Saëns et de créations électros d'Angelos Liaros-Copolae, le chorégraphe Michel Kelemenis nous invite à repenser notre rapport aux animaux et à leur disparition dans un spectacle original porté par quatre danseur.euses remarquables, parfois acrobates, tentant de prendre de la hauteur et d'échapper à l'impasse.

>> Atelier : « Animaux et environnements, aux frontières du réel »

En classe, niveau CP, CE, CM, 6^e, 1 classe maximum.
Durée de l'activité : 2h

Autour d'images des milieux aquatiques, terrestres et aériens, cet atelier propose dans un premier temps aux élèves d'imaginer un animal fantastique, d'en inventer ses caractéristiques qui peuvent être « bizarres », « merveilleuses » ou bien même « monstrueuses » ... et de le dessiner ! Suivant ce premier temps de création, l'élève est amené avec l'aide du médiateur à incarner, seul ou à plusieurs, par le geste et le mouvement, une interprétation scénique de son animal.

🌀 : Imagination - Dessin - Jeu.

LES SPECTACLES TOUT PUBLIC

Médiation sur demande spécifique

Ouni

Cirque, dès 5 ans

Mercredi 15 novembre 2023, 16h, Théâtre Olympe de Gouges

Ouni est une histoire qui sort du papier. Ouni fait vivre une traversée entre le réel et l'imaginaire : la percée d'une toile. Il raconte l'histoire d'une naissance: l'envol puissant et fragile d'une femme oiseau portée par la main d'un géant, mi centaure/mi dieu. Les matières et les arts s'entremêlent et fusionnent: le noir et le blanc, la lumière et l'ombre, l'horizontal et le vertical, le dessin et le corps.

Le lac des cygnes

Cirque, dès 5 ans

Dimanche 25 février 2024, 16h, Eurythmie

Sur la musique du Lac des Cygnes de Tchaïkovski réarrangée par Florence Caillon dans une partition musicale actuelle, cinq circassien.es-danseur.seuses forment une étonnante communauté de cygnes. Ce lac, métaphore de notre monde, raconte la fragilité de la vie et rappelle notre interdépendance avec le monde du vivant.

Le lac des cygnes

Joséphine Baker, le musical

Comédie musicale, dès 9 ans

Samedi 2 décembre 2023, 20h30, Eurythmie

« Joséphine Baker le musical » nous fait redécouvrir l'artiste éblouissante aux talents de danseuse et de chanteuse hors du commun, précurseuse du Hip hop. Ce spectacle révèle aussi la vie romanesque de cette femme libre et engagée qui deviendra l'une des figures féminines les plus inspirantes du 20^e siècle.

Légende

Danse, dès 6 ans

Vendredi 3 mai 2024, 16h, théâtre Olympe de Gouges

Sur les airs du Carnaval des animaux de Saint-Saëns et de créations électros d'Angelos Liaros-Copolae, le chorégraphe Michel Kelemenis nous invite à repenser notre rapport aux animaux et à leur disparition dans un spectacle original porté par quatre danseur.euses remarquables, parfois acrobates, tentant de prendre de la hauteur et d'échapper à l'impasse.

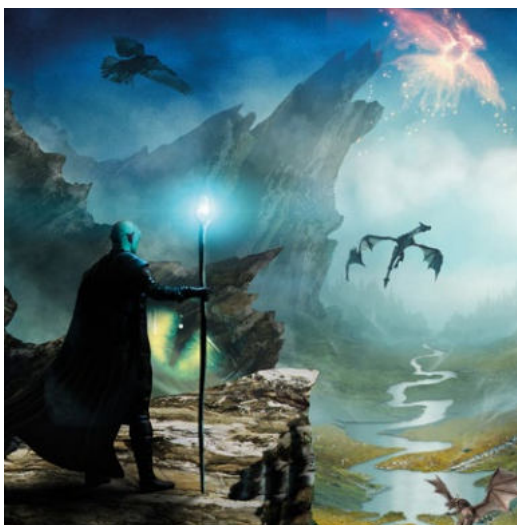


Dragons & Merveilles Par l'Orchestre de la Cité d'Ingres

Musique, dès 5 ans

Dimanche 5 mai 2024, 16h, Eurythmie

Dragons, dinosaures et autres animaux légendaires vous feront revivre les émotions des salles obscures... Godzilla, Harry Potter, Gremlins, Game of Thrones, Jurassic Park... peupleront ce spectacle musical, à la fois sauvage, poétique et enchanteur.



LES ATELIERS DÉCOUVERTE

>> Atelier « Immersion dans les coulisses du théâtre »

Sur site, niveau cycles 2-3, 1 classe maximum.

Durée de l'activité : 1h30.

Une découverte, avec les élèves, des coulisses d'un spectacle. Lors de cette immersion au sein même du théâtre Olympe de Gouges, les élèves parcourent avec le médiateur les différents espaces du lieu, pour se saisir au plus proche des coutumes du théâtre.

🌀 : Théâtre - Coutumes - Spectacle.





MUSÉUM D'HISTOIRE NATURELLE

Le muséum d'histoire naturelle Victor Brun a été créé en 1852, il conserve et expose au public depuis bientôt 2 siècles un échantillon des merveilles de la nature. La majorité des collections datent du XIX^e siècle et ont été enregistrées par Victor Brun, conservateur du muséum à partir de 1857, auquel l'établissement doit son nom.

Les collections sont régulièrement enrichies, par des dons notamment, et ce sont aujourd'hui plus de 2 500 objets, provenant de tout la planète, qui constituent les collections dont une partie est exposée toute l'année. Parmi les collections emblématiques, la météorite d'Orgueil tombée en 1864 en est la pièce maitresse, mais des espèces disparues (comme le pigeon migrateur américain ou la perruche de paradis) ou menacées d'extinction (comme l'orang-outan ou l'éléphant d'Asie) sont également représentées.

Toute l'année, le muséum accueille le public du mardi au vendredi des groupes scolaires et leur propose ateliers, visites-guidées autour des collections ou sur des thèmes en lien avec les programmes scolaires.

Horaires : Ouvert du mardi au samedi de 10h à 12h et de 14h à 18h. Le dimanche de 14h à 18h. Fermé le lundi et les jours fériés.

JE PRÉPARE MA VISITE

Les ateliers se déroulent au muséum et au Jardin des Plantes. Ils durent entre 1h et 2h. Deux ateliers peuvent se succéder dans une journée.

Les ateliers peuvent se réaliser avec le médiateur du muséum ou en autonomie. Si vous souhaitez venir en autonomie, un dossier pédagogique de l'animation choisie vous sera envoyé en amont de la visite. Vous pourrez également prendre rendez-vous avec le médiateur scientifique pour discuter du déroulé de l'animation.

Au muséum Victor Brun

Une seule classe est acceptée par atelier. À votre arrivée, merci de vous signaler à un agent d'accueil. À l'entrée du muséum, sur le palier, vous disposez de deux caisses pour déposer vos manteaux et sacs.

Au Jardin des plantes

Les ateliers au Jardin des Plantes sont programmables du 15 avril au 30 septembre.

Le point de rendez-vous se trouve à l'entrée du Jardin des Plantes, Grand rue Sapiac. Dans le cas d'un atelier en autonomie, la mallette pédagogique est à retirer en amont du muséum et à rendre à l'issue de l'atelier. Deux classes peuvent éventuellement réaliser chacune un atelier différent simultanément.

Séance « hors les murs »

Le muséum Victor Brun propose également une offre « hors les murs » aux groupes scolaires.

Cette offre n'est accessible qu'aux classes de Montauban et du Grand Montauban ne pouvant se rendre au muséum qu'en transport.

L'offre n'est disponible que le mercredi matin et dans le cadre d'une seule réservation par classe dans une année scolaire. Elle est gratuite, comme les autres ateliers du muséum.

JE RÉSERVE

Tous les ateliers sont gratuits quelle que soit la provenance géographique du groupe. Les réservations sont limitées à deux ateliers maximum par classes.

Vous pouvez contacter le service pédagogique du muséum :

par téléphone au 05 81 98 20 47 ou au 05 63 22 13 85

par mail : kmorere@ville-montauban.fr

En cas de réservation par mail, merci de communiquer les informations suivantes :

- le nom de l'école, le niveau de la classe et son effectif approximatif.
- le ou les atelier(s) et les date(s) ou période(s) souhaitée(s).
- le nom de l'enseignant, son numéro de téléphone et son adresse mail (si différente de celle utilisée pour la demande).

EXPOSITION DU MOMENT

« Manger, être mangé »

Du 5 avril 2023 au 14 janvier 2024.

Venez découvrir la nouvelle exposition temporaire du musée. Pour survivre et grandir, les êtres vivants doivent se nourrir tout en évitant de finir eux-mêmes mangés. Cette exposition présente les relations entre les êtres vivants à travers la diversité des réseaux et des régimes alimentaires ainsi que l'impact des activités humaines sur leur équilibre. Des plantes carnivores aux grands rapaces, de la boudroie à la tortue alligator, toutes les plus incroyables adaptations de la nature vous seront dévoilées.



LES OFFRES PÉDAGOGIQUES



CRÈCHE ET CYCLE 1

Mes premiers pas au musée

Au musée, niveau crèches, 1 classe entière, 45 min.
1 adulte pour 4-5 enfants.

Cet atelier invite les enfants à découvrir le monde des animaux à travers les collections du musée. À partir de photographies, ils doivent retrouver l'animal illustré en explorant les salles du musée et le nommer.

🌀 : Découvrir le musée - S'éveiller aux animaux du monde.

Couleurs et sons du vivant

Au musée, en autonomie ou avec médiateur.
Niveau petite et moyenne section, 1 classe entière, 45 min.
1 adulte pour 4-5 enfants.

Cet atelier propose une découverte des couleurs et des bruits des animaux à travers les collections du musée grâce à des mini-jeux et une exploration des salles.

🌀 : Découvrir le musée - Reconnaître les couleurs - Apprendre quelques sons d'animaux.

Les filous du musée

Au musée, en autonomie. Niveau petite et moyenne section,
1 classe entière, 45 min.
1 adulte pour 4-5 enfants.

Cet atelier invite les enfants à découvrir le monde des animaux à travers les collections du musée. À l'aide de photos indices, ils partent à la recherche de divers mammifères. A qui appartient ces oreilles ? Cette queue ? Cette patte ? A eux de le découvrir en observant les collections !

🌀 : Découvrir le musée - Découvrir la diversité des mammifères - Se repérer dans l'espace - Prêter attention aux détails.



A plumes, à poils, à écailles...

Au muséum et Mémo (2 séances), avec médiateur.
Niveau moyenne et grande section, 1 classe entière, 45 min.
1 adulte pour 4-5 enfants

Un atelier muséum/Mémo pour faire connaissance avec une multitude d'animaux. A la Mémo, il faudra retrouver des animaux dans les livres, avant de deviner ce qu'ils ont sur eux. Au muséum, il sera possible de les découvrir pour de vrai dans la musée, puis avec le médiateur, les enfants découvriront à quoi servent les plumes, les poils, les écailles...

🌀 : Découvrir le muséum - Découvrir la diversité des phanères et leur fonction - Découvrir la diversité des animaux.

➡ **Découvrez le parcours culturel associé à la Mémo p. 8.**

Histoire d'œuf

Au muséum avec médiateur ou en autonomie, niveau moyenne et grande section, 1 classe entière, 45 min.
1 adulte pour 4-5 enfants.

A travers une histoire, les enfants découvrent les étapes de la vie d'un oiseau. Puis ils partent explorer le muséum à la recherche d'œufs et de poussins avant de découvrir la diversité des animaux ovipares grâce à Gertrude, la plus belle poule du muséum.

🌀 : Découvrir le muséum - Découvrir le cycle de développement des oiseaux - Découvrir les animaux ovipares.

La question de Fino

Au muséum avec médiateur ou en autonomie, niveau moyenne section (fin d'année) et grande section, 1 classe entière, 45 min.
1 adulte pour 4-5 enfants

Fino, le jeune renardeau du muséum a un problème. Il ne sait pas à quel type d'animal il appartient. Les enfants tentent de l'aider en interrogeant les animaux du muséum, qui doivent être retrouvés dans la salle à l'aide de photos indices. Ils leur apprendront petit à petit à identifier les spécificités des mammifères.

🌀 : Découvrir le muséum - Découvrir les spécificités des mammifères - Exercer son regard.



Animaux, sources d'inspiration de la mythologie

Au muséum et Musée Ingres Bourdelle (2 séances) avec médiateur ou en autonomie, niveau grande section, 1 classe entière, 45 min.
1 adulte pour 4-5 enfants.

Griffons, Minotaures, Centaures... autant de créatures fantastiques trouvant leur inspiration dans la biodiversité du règne animal. Venez au muséum découvrir l'écologie de quelques espèces animales ayant inspiré la mythologie. Découvrez ces créatures fantastiques au musée Ingres, créez la vôtre et imaginez sa vie. Des ateliers ou art et science s'unissent sous la bannière de l'imagination !

🌀 : Découvrir le muséum - Découvrir l'écologie de quelques espèces - Découvrir quelques chimères de la mythologie.

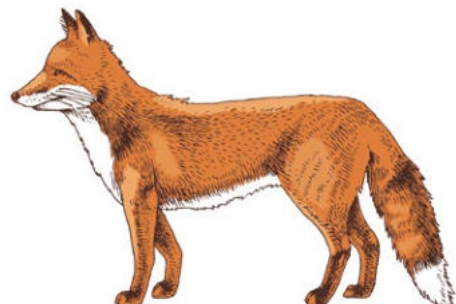
➡ **Découvrez le parcours culturel associé au Musée Ingres Bourdelle p. 8.**

Palette végétale

Au Jardin des plantes de Montauban avec médiateur ou en autonomie. Niveau petite, moyenne et grande section, 1 classe entière, 45 min.
1 adulte pour 4-5 enfants

Le Jardin des plantes se transforme en véritable terrain de découverte du monde végétal. Les enfants observent, sentent, touchent, puis récoltent des éléments naturels (feuilles, fleurs) afin de réaliser une palette des couleurs présentes dans la nature.

🌀 : Découvrir la nature - Apprendre quelques mots de vocabulaire en lien avec la nature - Reconnaître les couleurs - Exercer sa motricité.



CYCLE 2

La question de Fino

Au muséum avec médiateur ou en autonomie. Niveau CP (début d'année), 1 classe entière, 45 min.

1 adulte pour 4-5 enfants

Fino, le jeune renardeau du muséum a un problème. Il ne sait pas à quel type d'animal il appartient. Les enfants tentent de l'aider en interrogeant les animaux du muséum, qui doivent être retrouvés dans la salle à l'aide de photos indices. Ils leur apprendront petit à petit à identifier les spécificités des mammifères.

🕒 : Découvrir le muséum - Découvrir les spécificités des mammifères - Exercer son regard.

Merveilleux insectes

Au muséum, disponible en hors les murs avec médiateur. Niveau CP, CE1, CE2, 1 classe entière, 1h15.

1 adulte pour 4-5 enfants.

1 crayon à papier et 1 gomme par élève.

Cet atelier propose de s'intéresser aux petites bêtes du muséum, les insectes. Qu'est-ce qu'un insecte ? Où vivent-ils ? Que mangent-ils ? A travers l'exploration des vitrines qui leurs sont consacrées, les enfants répondront à ces questions avant d'inventer leur propre insecte, imaginaire, mais scientifiquement conforme à la réalité.

🕒 : Découvrir le muséum - Apprendre à reconnaître les insectes des autres arthropodes - Découvrir le développement et l'écologie des insectes.



Sur la piste des animaux

Au muséum avec médiateur. Niveau CP, CE1, CE2, 1 classe entière, 1h30.

1 adulte pour 4-5 enfants.

1 crayon à papier et 1 gomme par élève.

A quel animal appartient cette empreinte ? Qui a bien pu laisser ces restes de repas ? Un atelier d'exploration naturaliste du muséum. Les enfants seront invités à identifier diverses traces laissées par des animaux, qui témoignent de leur présence. Un atelier pour favoriser l'observation, sensibiliser à la nature et montrer une autre façon d'étudier la faune.

🕒 : Découvrir le muséum - Exercer son regard - Découvrir quelques éléments de l'écologie des animaux.





LES ANIMAUX PASSENT À TABLE

Au muséum, **disponible en hors les murs** avec médiateur.
Niveau CP, CE1, CE2, 1 classe entière, 1h30.
1 adulte pour 4-5 enfants.
1 crayon à papier et 1 gomme par élève.

Cet atelier propose, via la manipulation et l'observation de crânes, mâchoires, dents, de réfléchir sur les relations existant entre la forme des dents, la denture et le régime alimentaire de quelques mammifères. Une exploration du musée s'ensuit, à la découverte de la diversité des dentures.

🌀 : Découvrir le muséum - Découvrir les régimes alimentaires - Comprendre les adaptations morphologiques entre dents et régimes alimentaires.

Invente-moi une chimère

Au muséum, **disponible en hors les murs** avec médiateur.
Niveau CE1, CE2, 1 classe entière, 1h30.
1 adulte pour 4-5 enfants.
1 crayon à papier et 1 gomme par élève.

Après avoir découvert ce qu'est une chimère à travers des ouvrages, les élèves créent leur propre créature fantastique et lui attribue les véritables spécificités des animaux choisis. Un atelier ludique et créatif pour découvrir la mythologie et la diversité du monde vivant, tout en stimulant l'imaginaire des enfants.

🌀 : Découvrir le muséum - Exercer sa créativité - Découvrir la mythologie - Découvrir l'écologie de quelques espèces.

CYCLE 2 & 3 : OFFRES MULTICYCLES

Pattes et becs et muséum

Au muséum avec médiateur. Niveau CP, CE1, CE2, CM1, CM2,
1 classe entière, 1h30.
1 adulte pour 4-5 enfants.
1 crayon à papier et 1 gomme par élève.

Cet atelier propose de s'intéresser aux oiseaux et à la diversité de leurs becs et de leurs pattes. Tout d'abord, les enfants apprendront à identifier les principaux régimes alimentaires, puis exploreront le muséum à la recherche d'oiseaux. La forme du bec leur permettra de leur attribuer un régime alimentaire tandis que l'observation de leurs pattes caractérisera leur milieu de vie.

🌀 : Découvrir le muséum - Découvrir la diversité des régimes alimentaires - Aiguiser son sens de l'observation - Comprendre le mécanisme d'adaptation.



Méli-mélo des animaux

Au muséum, **disponible en hors les murs** avec médiateur. ou en autonomie. Niveau CP, CE1, CE2, CM1, CM2, 1 classe entière, 1h30.

1 adulte pour 4-5 enfants.

1 crayon à papier et 1 gomme par élève.

Les enfants observent les différentes caractéristiques des spécimens du muséum. Squelettes, poils, plumes, nombre de pattes, autant d'attributs qui font la spécificité de certains groupes d'animaux. Après les avoir identifiés, les enfants tentent de les classer selon les critères de la classification phylogénétique.

🌀 : Découvrir le muséum - Décrire en fonction de caractères
- Organiser en fonction de caractères - Comprendre le fonctionnement de la classification du vivant.



Animaux, sources d'inspiration de la mythologie

Au muséum avec médiateur ou en autonomie. Niveau CP, CE1, CE2, CM1, CM2, 1 classe entière, 1h30.

1 adulte pour 4-5 enfants.

1 crayon à papier et 1 gomme par élève.

Griffons, Minotaures, Centaures... autant de créatures fantastiques trouvant leur inspiration dans la biodiversité du règne animal. Venez au muséum découvrir l'écologie de quelques espèces animales ayant inspiré la mythologie. Découvrez ces créatures fantastiques au musée Ingres, créez la vôtre et imaginez sa vie. Des ateliers ou art et science s'unissent sous la bannière de l'imagination !

🌀 : Découvrir le muséum - Découvrir l'écologie de quelques espèces - Découvrir quelques chimères de la mythologie.

➡ **Découvrez le parcours culturel associé au Musée Ingres Bourdelle p. 8.**

Les P'tits botanistes

Au Jardin des plantes de Montauban, avec médiateur ou en autonomie. Niveau CP, CE1, CE2, CM1, CM2, 1 classe entière, 1h15.

1 adulte pour 4-5 enfants.

1 crayon à papier, 1 gomme par élève.

Le Jardin des plantes abrite de nombreux spécimens rares et anciens. Au fil de leur balade, les enfants découvrent l'histoire de ces arbres. Munis d'un guide de détermination adapté, ils apprennent à reconnaître les différentes espèces en observant les feuilles et les fruits.

🌀 : Découvrir le jardin des plantes - Découvrir certaines espèces végétales - Apprendre des mots de vocabulaire botanique simple - Exercer son regard.





Méganimal, les chimères du muséum

Au muséum, **disponible en hors les murs** avec médiateur.
Niveau CM1, CM2, 6^{ème}, 1 classe entière, 2h-2h15.
1 adulte pour 4-5 enfants.

1 crayon à papier, 1 gomme, 1 paire de ciseaux, 1 colle, des crayons de couleurs par élève.

Un atelier pour initier les enfants à la mythologie et leur faire découvrir les capacités du vivant tout en stimulant leur imaginaire. Après l'observation de chimères classiques de la mythologie, les élèves imaginent leur propre créature dont les différentes parties conservent les merveilles d'adaptation des espèces qui la composent. Qui sera le plus inventif ?

🌀 : Découvrir le muséum - Découvrir la mythologie - Stimuler son imagination - Découvrir les capacités des animaux.

La chaîne du vivant

Au muséum, **disponible en hors les murs** avec médiateur.
Niveau CM1, CM2, 1 classe entière, 1h30.
1 adulte pour 4-5 enfants.

1 crayon à papier et 1 gomme par élève.

Cet atelier invite les enfants à découvrir la multitude de régime alimentaire existant grâce aux spécimens du muséum. Puis ils se familiarisent avec les chaînes alimentaires et tente de reconstituer celles existantes au sein des dioramas du muséum avant de se questionner sur l'importance de leurs maillons.

🌀 : Découvrir le muséum - Découvrir la diversité des régimes alimentaires - Comprendre le fonctionnement et l'importance des chaînes alimentaires.



Biodiversité en danger

Au muséum, **disponible en hors les murs** avec médiateur.
Niveau CM1, CM2, 1 classe entière, 1h30.

1 adulte pour 4-5 enfants.

1 crayon à papier, 1 gomme, 1 colle par élève.

Un atelier de sensibilisation à l'environnement. À travers l'histoire d'Avotra l'hapalemur, ils découvrent concrètement les menaces sur la biodiversité malgache puis ils enquêtent sur les principales menaces de certaines espèces conservées au muséum mais aussi sur les moyens mis en place pour les préserver.

🌀 : Découvrir le muséum - Découvrir les statuts UICN - Découvrir les menaces sur la biodiversité - Découvrir les actions de préservation de la biodiversité.



ESPACE ANTONIN PERBOSC

Grand
Miroir
VILLE DE NANCY

PÔLE PATRIMOINE CULTUREL

Depuis l'été 2021, la Ville de Montauban a réuni sous une même direction les services chargés du patrimoine architectural et historique ainsi que du patrimoine écrit et du travail autour de la mémoire. Ce service regroupe ainsi le CIAP, les Archives municipales, la Bibliothèque patrimoniale et le Musée de la Résistance et du Combattant.

MUSÉE DE LA RÉSISTANCE ET DU COMBATTANT

Créé en 1989, suite à de nombreux dons effectués par des anciens combattants, résistants et déportés, le Musée a pour objectifs de transmettre l'histoire d'hommes et de femmes qui se sont engagés lors des différents conflits mondiaux.

Le Musée s'inscrit dans la démarche actuelle d'éducation à la citoyenneté, amenant à une réflexion sur la paix et les Droits de l'Homme et se veut être un passeur de mémoire pour les jeunes générations.

Horaires : Ouvert du mardi au vendredi de 9h à 12h et de 14h à 17h. Ouverture exceptionnelle le lundi pour des projets et événements particuliers (se renseigner).

JE M'INFORME

Laurence Héritier
05 63 22 14 88 | lheritier@ville-montauban.fr

Sylvie Boudet
05 81 98 20 23 | sboudet@ville-montauban.fr

www.museeresistance.montauban.com

JE PRÉPARE MA VISITE

Les offres pédagogiques du Musée de la Résistance et du Combattant sont gratuites et sur réservation obligatoire (réservation conseillée avant le 15 octobre).

Accueil des groupes scolaires, visites guidées, visites libres et animations :

- du mardi au vendredi, de 9h à 12h et de 14h à 17h, de préférence en matinée, le lundi (exceptionnellement) pour certaines animations.

Pour les visites libres, prévenir l'accueil du jour et l'heure de votre venue.



JE RÉSERVE

Complétez la fiche d'inscription, la renvoyer pour valider la réservation.

Pensez à apporter le matériel demandé, si nécessaire.

Les inscriptions débutent le 24 août 2023.

LES OFFRES PÉDAGOGIQUES

ENQUÊTE ET DÉCOUVERTE DU GTE 302 AU CAMP DE SEPTFONDS

Cycle 3 (CM2), établissement spécialisé

Classe entière

Durée : 1h30

1941, le gouvernement de Vichy interne des "Indésirables" au camp de Septfonds. Jeunes historiens, menez l'enquête et découvrez par le biais d'énigmes et de jeux qui étaient ces hommes. Et si vous en avez la force, croquez-vous aussi ! À vos crayons !

🕒 : Découvrir histoire locale Seconde Guerre mondiale - Devoir de mémoire - Identifier une œuvre - décrypter une caricature, un dessin.

Les élèves devront avoir des connaissances de base sur la période.

Semaine spéciale Première Guerre mondiale

Cycle 3 (CM2) et établissement spécialisé. Classe entière.

Durée : une demi-journée autour du 11 juin.

Matériel à apporter : trousse avec crayons de papier, feutres, crayons de couleur, ciseaux, colle, règle...

Les élèves découvrent différents aspects de la Première Guerre mondiale au travers de plusieurs ateliers (réaliser la Une d'un journal de tranchée, le langage des tranchées, la vie à l'arrière, l'aviation pendant la Grande Guerre...).

🕒 : Découvrir différents aspects Première Guerre - Vie quotidienne des soldats - Vie à l'arrière.

Les élèves devront avoir des connaissances de base sur la période. Les enseignants devront préalablement organiser la classe en plusieurs groupes (nombre à définir avec le personnel du musée).



Semaine spéciale Seconde Guerre mondiale

Cycle 3 (CM2), établissement spécialisé. Classe entière.

Durée : une demi-journée fin juin.

Matériel à apporter : trousse avec crayons de papier, feutres, crayons de couleur, ciseaux, colle, règle...

Les élèves découvrent différents aspects de la Seconde Guerre mondiale y compris les événements historiques locaux, par le biais de plusieurs ateliers (décoder des messages, lire le morse, les lieux occupés par la Résistance ou la Wehrmacht, la vie sous l'occupation...) et le jeu.

🕒 : Découvrir Seconde Guerre mondiale - Devoir de mémoire - Identifier une œuvre - Se repérer dans un musée.

Les élèves devront avoir des connaissances de base sur la période. Les enseignants devront préalablement organiser la classe en plusieurs groupes (nombre à définir avec le personnel du musée).

Assistant de conservation en herbe

Cycle 3 (CM2), établissement spécialisé. Classe entière.

Durée : 1h30.

Matériel à apporter : trousse.

L'élève est initié au travail des équipes des musées en endossant la blouse et les gants d'un assistant de conservation. Il devra préparer un dossier d'inventaire d'un objet des collections du musée ou provenant d'un don.

🕒 : Découvrir la Seconde Guerre mondiale - Conservation - Métier conservation - Vulnérabilité des collections.

Un objet, une histoire

Cycle 3 (CM2), établissement spécialisé. Classe entière.

Durée : 1h30.

Matériel à apporter : trousse.

Raconter, découvrir l'histoire d'un des objets du musée. À qui appartenait-il ? Comment est-il arrivé à Montauban ? À quoi pouvait-il servir ?

Parcourir les collections du musée et ainsi, découvrir l'histoire de la première partie du XX^e siècle.

🕒 : Seconde Guerre mondiale - Conservation - Histoire locale - Histoire Résistance - Déportation.

Si les enseignants le souhaitent, ils peuvent choisir, en amont, les objets à présenter le jour de l'animation.

A quoi sert un monument aux Morts ?

Cycle 3 (CM2), établissement spécialisé. Classe entière.
Durée : 1h à 1h30.

Matériel à apporter : trousse, crayons de couleurs, feutres, colle, ciseaux.

Dernières traces des guerres passées, hommages citoyens aux disparus ou sacrifiés, les monuments aux morts sont souvent de véritables œuvres d'art. Afin de les analyser, les élèves aborderont ces monuments par une observation sensible de la sculpture, des symboles, de son environnement et des événements liés à leur création.

🌀 : Histoire - Mémoire - Conservation - Histoire de l'Art - Devoir de mémoire.

Si les enseignants le souhaitent, ils peuvent choisir, en amont, les objets à présenter le jour de l'animation.

Vivre sous l'Occupation

Cycle 3 (CM2), établissement spécialisé. Classe entière.
Durée : 1h30 à 2h.

Matériel à apporter : trousse.

Les élèves vont peu à peu découvrir par le biais de l'histoire locale, d'objets, cartes, affiches et photographies, la vie quotidienne des français sous l'Occupation. Travail de lecture et analyse de documents d'archives évoquant la vie sous l'Occupation.

🌀 : Seconde Guerre mondiale - Vie quotidienne - Occupation - Collaboration - Histoire locale.

Atelier en partenariat avec les Archives départementales, les contacter directement pour leur animation.



La propagande s'affiche

Cycle 3 (CM2), établissement spécialisé. Classe entière.
Durée : 2h.

Matériel à apporter : trousse, crayons de couleurs, feutres, colle, ciseaux.

Les élèves apprennent à décrypter les codes développés par la propagande durant les deux guerres mondiales. Après avoir approché la lecture d'image, ils doivent savoir analyser et comprendre une image, développer son sens critique, savoir l'appliquer dans son quotidien notamment avec les nouveaux médias réseaux sociaux.

🌀 : Histoire deux conflits mondiaux - Lecture images Propagande - Communication - Éducation aux médias.

L'atelier peut également devenir un projet de classe avec l'organisation d'une exposition, de la rédaction des cartels à la mise en espace des créations.

Durée envisagée de l'atelier dans le cadre d'un projet : 3h.

Les animaux dans la guerre

Cycle 3 (CM2), établissement spécialisé. Classe entière
Durée : 1h30.

Matériel à apporter : trousse, crayons de couleurs, feutres, colle, ciseaux.

14 millions d'animaux ont été enrôlés pendant la Première Guerre mondiale. Parmi eux, 180 000 seront décorés pour faits de guerre. La Seconde Guerre mondiale en comptera plus de 30 millions. Qu'ils soient facteurs, parachutistes ou simples mascottes, les élèves seront amenés à découvrir le rôle de ces animaux dans l'histoire.

🌀 : Appréhender conflits contemporains sous un angle différent - Liens homme/animal.

Séance couplée avec la lecture de Bleu, chien soleil des tranchées de Patrick Bousquet..

Projet de classe

Cycle 3 (CM2), établissement spécialisé. Classe entière.
Durée : 1h30.

Vous avez un projet de classe sur un des grands conflits mondiaux ou sur un thème particulier, n'hésitez pas à nous contacter. Plusieurs séances peuvent être réparties sur un trimestre ou sur l'année. Analyse de documents, découverte des lieux de mémoire locaux, productions écrites ou plastiques constitueront le socle d'un travail collectif sur l'histoire et/ou l'apprentissage de la citoyenneté.

🌀 : Conflits mondiaux - Citoyenneté - Devoir de mémoire.

Nous contacter pour tout projet.

EXPOSITION PERMANENTE



Le musée de la Résistance et du Combattant convie le visiteur à découvrir les grands aspects historiques de la Seconde Guerre mondiale, de la montée des totalitarismes à la libération du territoire national.

L'exposition permanente est construite en quatre espaces thématiques distincts, dans une logique chronologique, l'espace sur la Shoah pouvant être découvert séparément.

Le parti pris de cette présentation historique s'accompagne d'une ambiance sonore et de nombreux objets, photos et documents, témoignages d'une guerre, d'une vie en temps de guerre, des moyens pour y résister, et d'une conclusion en forme de désir de paix.

Tout au long du parcours, une frise chronologique surmonte l'exposition permanente, rattachant la période de guerre à des événements culturels, scientifiques et politiques marquants qui se déroulaient dans le monde de 1914 au 11 septembre 2001, date emblématique d'une nouvelle tragédie de l'Histoire.

📍 : Se repérer dans un musée - Découvrir la Seconde Guerre mondiale - Occupation - Collaboration - Résistance - Déportation - Devoir de mémoire.

EXPOSITIONS ITINÉRANTES

La petite Genève française, Montauban au temps des guerres de Religion

Collège.

Composition : 6 kakémonos.

Exposition colorée et ludique réalisée par le Pôle Mémoire et le CIAP sur le siège de Montauban en 1621. Les élèves aborderont un épisode de l'histoire de Montauban qui opposa les armées royales catholiques de Louis XIII aux protestants montalbanais et découvriront des personnages historiques locaux.

📍 : Histoire locale - Guerres de religion.

La ville en son miroir, Montauban à travers les arts

Collège.

Composition : 6 kakémonos

Découvrez cette exposition sur l'histoire de Montauban du XVII^e au XX^e siècle. Ville protestante début du XVII^e siècle, le pouvoir royal catholique entame ensuite une politique de reconquête... Au cours des siècles qui suivront Montauban connaîtra des périodes de prospérité, de déclin, d'évolution, qui touchent le paysage urbain comme la vie artistique...

📍 : Histoire locale du XVII^e au XX^e siècle - Histoire politique et religieuse - Découverte patrimoine Montauban.



EXPOSITION TEMPORAIRE

GTE 302 : les artistes indésirables du camp de Septfonds 1941-1942

Du 4 avril au 31 octobre 2023

Créé à la demande du gouvernement français, le camp d'internement de Septfonds voit le jour en mars 1939 afin d'accueillir les Républicains espagnols en exil. Tout au long de la guerre, diverses populations jugées indignes et dangereuses pour la sécurité nationale par le régime nazi et le régime de Vichy, y seront internées.

Début 1941, le gouvernement français renforce sa politique antisémite et crée des Groupes de Travailleurs Etrangers spécifiques composés de juifs étrangers, appelés GTE "Palestiniens". C'est ainsi que le 302 voit le jour au sein du camp de Septfonds, composé dans sa grande majorité de juifs allemands, polonais, autrichiens, tchèques ou russes et parmi eux, de nombreux artistes : peintres, musiciens, chanteurs, décorateurs, compositeurs ou directeur de théâtre.

Nous vous invitons à venir découvrir le camp de Septfonds au début de l'année 1941, par le biais des dessins réalisés par les artistes du GTE 302 et du cahier des rapports du Capitaine Prévot.

La lecture et l'étude du cahier, nous plonge dans le quotidien du fonctionnement du camp, où l'on découvre des activités que l'on n'aurait jamais pu imaginer dans un tel lieu, un monde où obligations carcérales et culture se côtoient, où les artistes comme Walter Behr ou Gert Heinrich Wollheim peuvent troquer leur pelle et pioche pour des crayons et gouaches.



>>> Découverte de l'exposition "GTE 302 : les artistes indésirables du camp de Septfonds 1941-1942"

CME ou CM1/CM2

Classe entière ou demi-groupe.

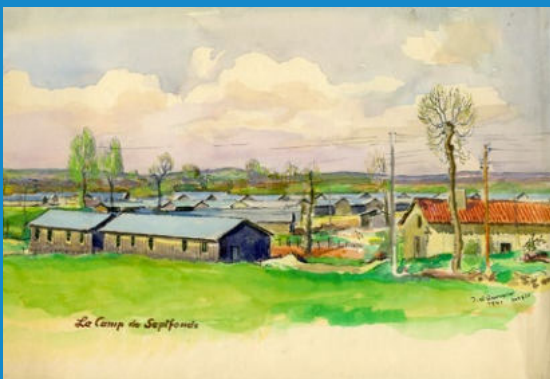
Visite libre (prévenir en amont de votre venue et vous signaler à l'accueil le jour de votre visite), 45 mn à 1h.

Visite guidée (réservation obligatoire), 1h à 1h30 selon les attendus des enseignants.

Au cours de la visite guidée, les élèves découvriront l'histoire du Groupement de Travailleurs Etrangers 302 du camp de Septfonds, son fonctionnement et ses activités grâce au rapport d'activité du Capitaine Prévot, commandant du camp et aux dessins et caricatures réalisés par les artistes juifs étrangers du GTE 302.

🌀 : Camps de Septfonds - Artistes juifs indésirables - Seconde Guerre mondiale, - Occupation - Collaboration - Déportation - Devoir de mémoire.

Si les enseignants le souhaitent, les élèves pourront s'inspirer des dessins et caricatures des artistes présentés dans l'exposition et pourquoi pas, les croquer à leur tour ?



PÔLE PATRIMOINE CULTUREL

BIBLIOTHÈQUE PATRIMONIALE

Au sein du Pôle Patrimoine Culturel, la Bibliothèque patrimoniale conserve 100 000 documents anciens, rares et précieux : des manuscrits, cartes postales, photographies, affiches, pierres lithographiques... Ces documents, datant du XIII^e siècle à nos jours, permettent d'explorer de nombreuses thématiques en lien avec les programmes scolaires.

Les animations permettent un contact rare avec des œuvres originales. Mémoire de l'histoire locale, les collections ont également une portée encyclopédique. Elles permettent de dresser un panorama de l'histoire du livre et de l'illustration, et donc de la culture, des idées ou encore des sciences et techniques à travers les siècles mais aussi d'aborder avec les élèves les notions de patrimoine, de conservation et de mémoire.

*Horaires : Du mardi au vendredi, 9h-12h et 14h-17h.
Accueil sur RDV.*



JE M'INFORME

Audrey Aufroy
05 63 21 02 55
aaufroy@ville-montauban.fr
www.bibliotheque-patrimoniale.montauban.com

JE PRÉPARE MA VISITE

Les visites et ateliers sont gratuits pour tous les établissements scolaires.

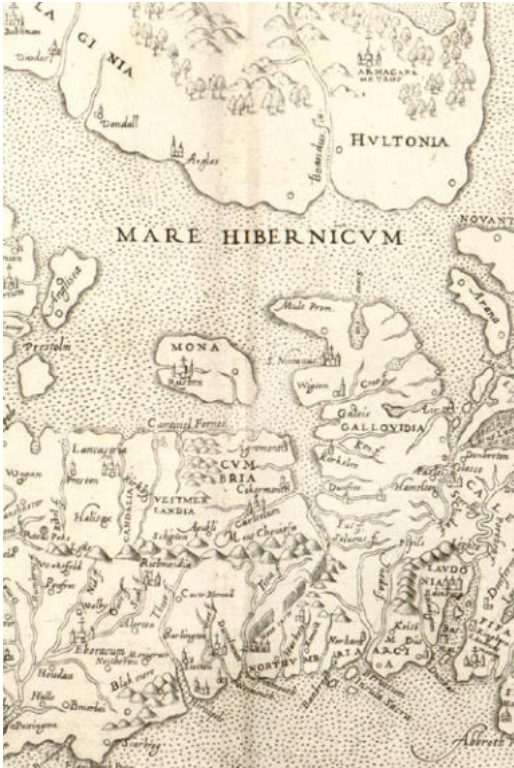
Un nombre suffisant d'adultes est nécessaire pour assurer l'encadrement. Les séances sont limitées à une classe.

Des dossiers pédagogiques des ateliers sont à disposition des enseignants sur notre site internet : www.bibliotheque-patrimoniale.montauban.com, rubrique service, puis offre pédagogique.

JE RÉSERVE

- Choisissez votre animation
- Contactez, de préférence par mail, la référente pour connaître les jours et horaires disponibles selon vos préférences (mois, jour de prédilection dans la semaine...)
bibliotheque-patrimoniale@ville-montauban.fr
- Complétez la fiche d'inscription, ne pas oublier de la renvoyer pour valider l'inscription.
- Les inscriptions débutent le 4 septembre 2023.

LES OFFRES PÉDAGOGIQUES



Présentation de documents, atelier

Les artistes et le livre

Rendez-vous à la Bibliothèque patrimoniale, niveau CE1 et CE2 (2h)

Admirez le travail des moines copistes, qui ont dessiné des lettres bien lisibles, découvrez les gravures des livres anciens ainsi que le travail des artistes contemporains qui ont revisité la forme du livre... Cette brève présentation est suivie d'une expérience de gravure : une plaque souple, des crayons à papier pour la graver et de l'encre typographique permettent à chaque élève d'imprimer son dessin...

🌀 : Arts plastiques - Images - Histoire - Médias.

➡ **Découvrez le parcours culturel associé au Musée Ingres Bourdelle p. 9.**

Présentation de documents

Conservation et matériaux du livre

Rendez-vous à la Bibliothèque patrimoniale, niveau cycle 3 (1h30)

La classe est divisée en deux groupes découvrant alternativement les deux aspects de cette thématique.

Savez-vous qu'un livre est constitué de nombreux matériaux ? Le papier, les ficelles de la reliure, la reliure elle-même, l'encre....Tous ces éléments doivent être conservés ensemble et sont menacés de bien des manières...

Découvrez les matériaux qui composent les livres anciens ainsi que les exigences de leur conservation : vous ne regarderez plus les vieux grimoires de la même manière !

🌀 : Forme du livre - Matériaux - Vulnérabilité du patrimoine.

Les artistes et le livre

Rendez-vous à la Bibliothèque patrimoniale, niveau cycle 3 (1h30)

La classe est divisée en deux groupes découvrant alternativement deux aspects de cette thématique.

Les artistes ont investi le livre comme objet d'art depuis les années 1960. Ces ouvrages généralement réalisés en très petits nombres d'exemplaires présentent souvent des formes étonnantes.

La séance peut être centrée sur les livres d'artistes ou évoquer également le rôle des artistes dans le livre ancien, soit un panorama du Moyen Age au XXI^e siècle. Il est également possible de présenter les matériaux du livre et sa conservation en pendant de la thématique choisie.

🌀 : Histoire des Arts - Forme du livre - Matériaux. Patrimoine.

➡ **Découvrez le parcours culturel associé au Musée Ingres Bourdelle p. 9.**

Découverte du monde

Rendez-vous à la Bibliothèque patrimoniale, niveau cycle 3 (1h30)

La classe est divisée en deux groupes, découvrant alternativement la thématique et les matériaux constituant l'ouvrage et sa conservation.

Partez à la découverte des cartes anciennes, qu'elles représentent le vaste monde pendant l'Antiquité ou au cœur du XVII^e siècle, elles regorgent de détails ! C'est l'occasion de visualiser la progression du savoir géographique mais aussi de découvrir la description des lieux, de leurs habitants et de quelques mythes...

🌀 : Histoire - Géographie - Voyages - Cartes - Repères historiques.

Présentation de documents

Naissance et développement de la presse

Rendez-vous à la Bibliothèque patrimoniale, niveau cycle 3 (1h30)

La classe est divisée en deux groupes, découvrant alternativement les périodes du XVII^e siècle à 1910 puis des deux Guerres mondiales.

L'histoire de la presse est ici brossée à grands traits : de son apparition à la propagande de la Seconde Guerre mondiale, découvrez son utilité politique, le souffle de liberté qui l'a saisie, son âge d'or ainsi que la censure qui l'a contrainte.

🌀 : Éducation aux médias - Histoire - Repères historiques - Guerres totales - Usage de l'écrit.

Présentation de documents ou jeu

Le siècle des Lumières et *L'Encyclopédie*

Rendez-vous à la Bibliothèque patrimoniale, niveau cycle 3 (1h30)

L'animation peut avoir la forme d'une présentation de documents, centrée sur *L'Encyclopédie*, son écriture, son contenu et sa difficile publication.

La séance peut aussi être un jeu. Dans ce cas, les élèves arpentent l'Europe de la fin du XVIII^e siècle pour rencontrer les personnes liées à cet ouvrage, qu'elles le surveillent, le vendent, qu'elles le défendent ou le rejettent...

🌀 : Histoire - Lumières - Société - Médias - Europe.

Jeu

Montauban protestante

Rendez-vous à la Bibliothèque patrimoniale, niveau cycle 3 (2h)

Si les élèves sont trop nombreux, la classe peut être en deux groupes. Il est possible d'alterner afin de présenter un autre thème lié à l'Histoire du XVII^e siècle (qui peut-être imaginé en fonction de votre projet pédagogique) ou aux matériaux du livre ancien et à sa conservation.

Montauban, le 1^{er} septembre 1621. Le Capitaine Sauvage est accusé de trahison. Le lieutenant criminel cherche de l'aide dans son enquête : qui est impliqué dans cette affaire ? Interrogez les personnages dans Montauban, franchissez les murailles pour questionner les troupes royales et démasquez le(s) coupable(s)...

🌀 : Histoire - 1621 - Louis XIII - Religions - Enquête.

➡ Découvrez le parcours culturel associé au CIAP p. 6.

Présentation de documents, atelier, jeu...

« À la carte... »

Nous sommes à votre écoute si vous souhaitez adapter une animation ou développer un atelier sur un sujet nouveau, que ce soit pour créer une séance ou un parcours... N'hésitez pas à nous contacter.

🌀 : Histoire - Éducation aux médias - Arts plastiques - Français...



En plusieurs séances

Histoire du livre

Rendez-vous à la Bibliothèque patrimoniale, niveau cycle 3 (1h30)

La classe est divisée en deux groupes.

Trois jeux pour parcourir l'Histoire du livre, appréhender la circulation des idées, découvrir les métiers du livre, du XVe au XVIII^e siècle. Interrogez les personnages et résolvez un mystère ou dessinez un emblème.

Séance 1 : Mystère médiéval. Le monde du livre à la fin du XV^e siècle

Séance 2 : Dessine-moi un emblème. Dans la peau d'un auteur au début du XVI^e siècle

Séance 3 : Philosophie et colportage. Sur les traces d'un livre interdit à la fin du XVIII^e siècle

🌀 : Histoire - Education aux médias - Arts plastiques - Renaissance - Lumières.

➡ **Découvrez le parcours culturel associé au CIAP p. 7.**



La longue histoire de la presse

Rendez-vous à la Bibliothèque patrimoniale, niveau cycle 3 (3 séances d'1h30 à 2h)

Accueil par demi-groupe, découvrant alternativement chaque thématique. Organisé sur 3 visites mais chacun des accueils peut faire l'objet d'une séance unique. D'autres thématiques peuvent également être développées pour adapter au mieux les parcours à votre projet pédagogique.

Au début de l'histoire de la presse, elle est utilisée comme un moyen de contrôler l'opinion publique. Loin d'être neutre, la presse n'est pas, même à son âge de gloire, le seul moyen de diffuser des idées...

Entre censure et liberté d'expression, la presse reflète l'histoire politique et sociale de l'Ancien Régime aux guerres mondiales. C'est ainsi l'occasion d'aborder les questions d'opinion publique, de propagande, de liberté de la presse...

🌀 : Éducation aux médias - Histoire - Repères historiques - Guerres totales - Usage de l'écrit.

La presse contemporaine

Rendez-vous à la Bibliothèque patrimoniale, niveau cycle 3 (3 séances d'1h30 à 2h)

Accueil par demi-groupe, découvrant alternativement chaque thématique. Organisé sur trois visites mais chacun des accueils peut faire l'objet d'une séance unique. D'autres thématiques peuvent également être développées pour s'adapter au mieux à votre projet pédagogique, notamment pour suivre le thème de la Semaine de la presse à l'école.

La presse peut être envisagée par bien des aspects... Plongez dans le monde des journaux et des revues, en commençant par la Une des journaux avant de dresser un panorama de la presse imprimée ou numérique à destination des enfants. Un détour par l'Histoire mouvementée de la presse permet d'éclairer les questions de liberté d'expression, des choix éditoriaux ou encore de la place des journalistes.

🌀 : Éducation aux médias - Histoire - Sources - Liberté d'expression - Numérique.



PÔLE PATRIMOINE CULTUREL

CIAP (CENTRE D'INTERPRÉTATION DE L'ARCHITECTURE ET DU PATRIMOINE)

Depuis 1998, le CIAP coordonne toutes les initiatives de la ville dans le cadre du label Ville d'art et d'histoire, œuvre à la médiation du patrimoine architectural et historique de la ville auprès de tous les publics (habitants, touristes, jeune public).

Toutes les visites guidées et ateliers pédagogiques sont menées par des guides-conférenciers agréés par le ministère de la Culture.

Une exposition permanente sur l'histoire de la ville ainsi que des expositions temporaires sont proposées toute l'année au 1^{er} étage de l'Ancien Collège.

Le service jeune public du CIAP accueille les enfants en temps scolaire ou hors temps scolaire (maternelle, primaires, collèges, lycées, enseignement supérieurs). Il privilégie l'initiation et la sensibilisation à l'architecture et au patrimoine au travers d'activités éducatives et ludiques variées.

Ses actions sont pluridisciplinaires. Elles complètent et illustrent les programmes d'histoire-géographie, mathématiques, français, éducation civique, arts plastiques, technologie.

JE M'INFORME

Carole Corniou / 05 63 22 19 81
serviceeducatifciap@ville-montauban.fr
www.centredupatrimoine.montauban.com,
rubrique service éducatif.

JE PRÉPARE MA VISITE

Les visites et ateliers sont gratuits pour tous les établissements scolaires.

Un nombre suffisant d'adultes est nécessaire pour assurer l'encadrement.

Les séances sont limitées à 1 classe.

Les dossiers pédagogiques des visites et ateliers sont à disposition des enseignants sur notre site internet : www.centredupatrimoine.montauban.com, rubrique service éducatif.



JE RÉSERVE

- Choisissez votre visite ou atelier.
- Contacter par mail ou par téléphone la référente pour connaître les jours et horaires disponibles
- Complétez la fiche d'inscription reçue par mail : cliquer sur Répondre / Compléter les informations manquantes (nombre d'élèves, projet pédagogique ...) / Envoyer

Les inscriptions débutent le 24 août 2023.

EXPOSITION



Exposition permanente « Montauban, portrait d'une ville »

Ouverte en 2008, dans le cadre du label Ville d'art et d'histoire, l'exposition permanente « Montauban, portrait d'une ville » présente les grandes étapes de l'histoire de la ville et les traits constitutifs de son patrimoine.

Ville neuve au plan régulier développé autour d'une grande place centrale, Montauban est fondée en 1144. La ville connaît un important développement économique au Moyen Âge. Les guerres de Religion, durant lesquelles la cité protestante résiste au roi de France catholique, ne mettent pas fin à cette santé florissante qui ne déclinera qu'au XIX^e siècle.

Autour d'un plan relief de la ville, la salle d'accueil propose un premier regard sur l'histoire de la ville par le biais de plans anciens. L'exposition se poursuit par un parcours mêlant objets, maquettes et panneaux didactiques, présentés dans une scénographie étonnante.

Un espace enfants propose également aux plus jeunes jeux de piste, memory et dominos pour une découverte ludique de Montauban.

Entrée libre

Horaires : du mardi au samedi de 10h à 12h et de 13h30 à 18h.

LES OFFRES PÉDAGOGIQUES



LE CIAP

Les petits explorateurs

Rendez-vous au CIAP, niveau PS, MS, GS, CP, CE1, 1h.

Ce jeu de piste permet aux plus jeunes de découvrir les collections du CIAP. D'un objet à l'autre, de questions en devinettes, les enfants voyagent dans le temps et explorent le passé de Montauban.

🕒 : Se repérer dans l'espace et dans le temps - Découvrir les formes - Découvrir le monde proche - Art du quotidien.

Visite en autonomie, un dossier pédagogique est à télécharger sur www.centredupatrimoine.montauban.com (rubrique service éducatif).

Les explorateurs de la mémoire

Rendez-vous au CIAP, niveau CE2, CM, 6^e, 1h30.

La ville de Montauban a perdu la mémoire... Les enfants partent sur la piste de son histoire. À l'aide d'un carnet de bord, ils trouvent des objets mystérieux, résolvent des énigmes. Cette exploration ludique leur permet de découvrir l'histoire de Montauban et de développer leur sens de l'observation.

🕒 : Se repérer dans le temps et l'espace - Le monde de la matière et des objets - art du quotidien.

Visite en autonomie, un dossier pédagogique est à télécharger sur www.centredupatrimoine.montauban.com (rubrique service éducatif).

LES VISITES-DÉCOUVERTES

La ville à petits pas

Rendez-vous au CIAP, niveau MS, GS, 1h15.

Dans la ville, il y a des places, des rues, des maisons, des jardins.... Les enfants partent à la rencontre des lieux et bâtiments qui composent la ville. A chaque étape, le guide-conférencier leur propose une découverte ludique et sensible du patrimoine. Le saule posé sur la colline guidera leurs petits pas...

🕒 : Se repérer dans l'espace - Observer son environnement - Première découverte de l'architecture - Découverte de l'environnement proche.

L'activité se déroule en extérieur. Merci de nous contacter en cas de pluie.

On a perdu le nord

Rendez-vous au CIAP, niveau CP, CE, CM, 6^e, 1h30.

Munis d'un plan et d'une boussole, les enfants partent dans les rues de Montauban. Par une exploration active (dessins, mesures, observations), ils s'approprient l'espace urbain et découvrent les principaux monuments.

Cette visite peut être menée en anglais et en espagnol.

🕒 : Savoir se repérer dans la ville - Appréhender la ville d'hier et d'aujourd'hui - Lecture des paysages quotidiens - Acquérir des repères historiques - Art de l'espace.

L'activité se déroule en extérieur. Merci de nous contacter en cas de pluie.

Sur la piste des montalbanais célèbres

Rendez-vous au CIAP, niveau CE2, CM, 6^e, 1h45.

Montauban compte parmi ses habitants d'illustres personnages. Ce jeu de piste permet aux élèves de partir à leur rencontre et de dérouler le fil de l'Histoire. Ils recherchent un lieu, une époque et un personnage grâce aux indices donnés et voyagent au fil des siècles guidés par Olympe de Gouges ou Antoine Bourdelle...

🕒 : Acquérir des repères historiques - Moyen Âge - Temps modernes - 19^e, 20^e siècle.

L'activité se déroule en extérieur. Merci de nous contacter en cas de pluie.

La ville et l'eau

Rendez-vous au CIAP, niveau CE, CM, 6^e, 1h45.

Du ruisseau Lagarrigue au Tarn, du pont Vieux au pont Neuf, du moulin de Sapiac aux digues anti-crues, les élèves découvrent l'importance de l'eau dans la ville de Montauban du Moyen Âge à nos jours.

🕒 : Appréhender les liens entre histoire et vie quotidienne - Acquérir des repères artistiques et historiques - Lecture du paysage quotidien - Découverte du territoire proche - Art de l'espace.

L'activité se déroule en extérieur. Merci de nous contacter en cas de pluie.

Le mystère de la place Nationale

Rendez-vous au CIAP, niveau CE2, CM, 6^e, 1h30.

Une curieuse horloge, une cour cachée, de drôles de dates, la place Nationale réserve bien des surprises. Située au coeur de la ville, elle est depuis toujours le centre de la vie montalbanaise. Les enfants découvrent son histoire et observent son architecture par le biais d'un jeu de piste qui allie énigmes et défis.

🕒 : Prélever des indices visuels - Connaître son environnement proche - Acquérir des connaissances sur l'histoire de la ville - Habitat et architecture civile.

L'activité se déroule en extérieur. Merci de nous contacter en cas de pluie.





Montauban au temps des guerres de Religion

Rendez-vous au CIAP, niveau CE2, CM, 6^e, 1h45.

Acquisée au protestantisme dès 1561, Montauban devient une des plus importantes villes protestantes du Royaume.

Depuis l'église Saint-Jacques jusqu'au temple de la maison de retraite protestante, les élèves découvrent les traces laissées par les guerres de Religion et les lieux emblématiques protestants et catholiques de la ville.

🌀 : Découvrir la ville aux 16^e et 17^e siècles - Guerres de religions - Renaissance - Temps Modernes

➡ **Découvrez le parcours culturel associé à la Bibliothèque Patrimoniale p. 6.**

Raconte-moi le théâtre de Montauban

Rendez-vous au CIAP, niveau CM, 6^e, 1h30.

Les élèves découvrent l'histoire du monument, se familiarisent avec le vocabulaire spécifique au théâtre. Ils découvrent la scène, les dessous de scènes et les loges. À la fin de la visite, un livret leur est remis afin de compléter et de mémoriser les acquis de cette découverte.

🌀 : Acquérir des notions sur l'histoire du théâtre - 19^e siècle - Art de l'espace.

➡ **Découvrez le parcours culturel associé aux salles de spectacles p. 7.**

Les clés de l'hôtel de Ville

Rendez-vous cour d'honneur de la mairie, niveau CE2, CM, 6^e, 1h30.

En déambulant dans les couloirs de la mairie, le guide-conférencier donne aux enfants quelques notions clés d'éducation civique. Qu'est-ce qu'une république ? Quelle est la devise de la France ? Qui est Marianne ? Les enfants simulent ensuite une élection, puis organisent un conseil municipal.

🌀 : Comprendre l'organisation de la commune, fonctionnement des élections - Initiation à la citoyenneté - Architecture civile.



La cathédrale de long en large

Rendez-vous au CIAP, niveau CE2, CM, 6^e, 1h30.

La cathédrale de Montauban, conçue par les meilleurs architectes de Louis XIV, constitue un joyau de l'architecture classique. Jeux d'observation et d'exploration permettent aux enfants d'aborder le vocabulaire spécifique de l'architecture religieuse et de découvrir un édifice emblématique de la ville.

🌀 : Établir des liens entre histoire et architecture - Acquérir des notions d'architecture religieuse - Découverte d'une époque, les Temps Modernes - Art de l'espace.

Portraits de familles

Rendez-vous au CIAP, niveau PS, MS, GS, CP, CE, CM, 1h30 (1h pour le cycle 1).

Les enfants partent à la recherche des œuvres sculptées disposées dans l'espace urbain. Ils observent les sculptures puis les classent par familles : famille Bourdelle, famille Tête en l'air, famille Récup' ou pour les plus grands : famille Bronze, famille Fer, famille Pierre.

🌀 : Appréhender une pratique artistique - Comprendre la démarche de création - Formes et matières - Rencontre des œuvres d'art.

L'activité se déroule en extérieur. Merci de nous contacter en cas de pluie.

➡ **Découvrez le parcours culturel associé au musée Ingres Bourdelle p. 6.**



Street Art à Montauban

Rendez-vous au CIAP, niveau CE2, CM, 6^e, 1h45.

Graffitis, pochoirs, mosaïques, Montauban possède de nombreux exemples de cet art en mouvement : le Street Art. En compagnie du guide-conférencier, les élèves partent à la découverte de cet art urbain souvent éphémère. Ils décryptent les créations d'artistes ainsi que les différentes techniques utilisées.

🌀 : Appréhender une technique artistique - Comprendre le lien entre art visuel et architecture - Histoire des arts - Art du visuel.

L'activité se déroule en extérieur. Merci de nous contacter en cas de pluie.

LES DÉCOUVERTES EN AUTONOMIE

Projet de sensibilisation au patrimoine urbain

Le rallye des curieux : la bande à Bourdelle

Départ Ancien Collège, niveau CE2, CM, 6^e, 1h30.

Ce parcours conduit les élèves à la découverte des sculptures installées dans l'espace public. Elles ont toutes un lien avec Emile-Antoine Bourdelle, célèbre sculpteur montalbanais.

A chaque étape, les élèves observent l'environnement, découvrent les sculptures et répondent aux énigmes posées. Au fil du rallye, ils collectent des lettres qui leur permettront d'écrire le nom de la sculpture qui termine le parcours.

🕒 : Lecture du paysage quotidien - Découverte du territoire proche - Art de l'espace.

Le rallye des curieux : la place mystère

Départ Ancien Collège, niveau cycle 3, 1h30.

Ce parcours invite les élèves à explorer les différentes places présentes dans la ville et à découvrir ainsi son riche patrimoine. A chaque étape, les élèves observent leur environnement, s'orientent avec le plan et répondent aux énigmes posées. Au fil du rallye, ils collectent des lettres qui leur permettront d'écrire le nom de la place mystère qui termine le parcours.

🕒 : Lecture du paysage quotidien - Découverte du territoire proche - Art de l'espace.



LES ATELIERS DU PATRIMOINE

Les petits teinturiers

Rendez-vous au CIAP, niveau PS, MS, GS, CP, CE1, 1h30 (1h pour le cycle 1).

Dans les pas d'Alexis Bergis, maître teinturier vers 1750, les enfants s'initient au métier de teinturier. Ils découvrent les plantes tinctoriales, apprennent à fabriquer différentes couleurs à partir de pigments et mordants. Ils réalisent alors un échantillon de soie teintée qu'ils intègrent dans leur carnet de recettes.

🕒 : Établir des liens entre histoire et vie quotidienne - Matières / couleurs - Métiers du passé - Art du quotidien.

Les touche-à-tout

Rendez-vous au CIAP, niveau PS, MS, GS, CP, CE1, 1h.

Dans les pas des *Trois petits cochons*, célèbres constructeurs de maisons, les enfants partent à la découverte des matériaux. L'observation des couleurs ainsi que le toucher leur permet de qualifier puis d'identifier différents matériaux de constructions. Ils partent alors à la recherche des matériaux qui composent l'Ancien Collège.

🕒 : Connaître et reconnaître les matériaux de construction - Décrire / comparer / classer - Première découverte de l'architecture.

L'activité se déroule en extérieur. Merci de nous contacter en cas de pluie.

Voyage au pays des maisons

Rendez-vous au CIAP, niveau PS, MS, GS, CP, CE1, 1h15.

A quoi sert une maison ? Quelle forme a-t-elle ? Les enfants s'initient à l'architecture en explorant les maisons du monde. Des puzzles leur permettent de découvrir les formes, les matériaux... Peinture et collages leur permettront ensuite de mettre en couleur et en relief la maison de leur choix.

🕒 : Acquérir les premières notions d'architecture - Formes et grandeurs - Découverte du monde - Milieux familiers - milieux lointains.

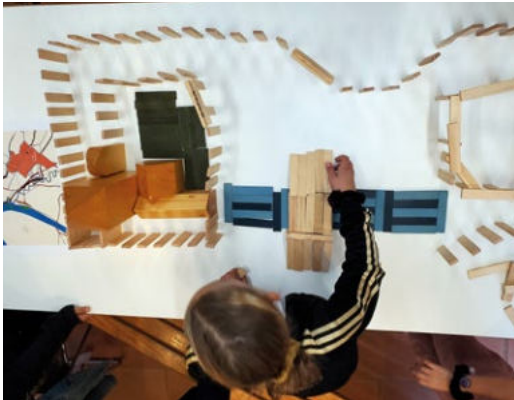
Les petits sculpteurs

Rendez-vous au CIAP, niveau PS, MS, GS, CP, CE1, 1h15.

Les façades montalbanaises regorgent de décors d'argile datant du 19^e siècle. Les apprentis sculpteurs, créent à leur tour un petit décor. Ils pétrissent l'argile puis façonnent une plaque sur laquelle ils collent des motifs. Ils découvrent ainsi le plaisir de toucher la terre, de modeler et de créer.

Matériel : un pain de terre rouge de 10 kg pour la classe. Une boîte à chaussures par enfant pour le transport.

🕒 : S'initier à l'architecture - Établir des liens entre vie quotidienne et architecture - Découvrir les formes - Pratique artistique.



J'ai reconstruit Montauriol !

Rendez-vous au CIAP, niveau CE2, CM, 6^e, 1h30.

L'abbaye de Montauriol, détruite au 16^e siècle est cependant connue par les fouilles archéologiques réalisées en 1909. A l'aide de fiches-indices, les enfants repositionnent sur un plateau de jeu l'église, le cloître, le dortoir, le réfectoire... Ils appréhendent ainsi le fonctionnement d'une abbaye.

🌀 : Découvrir la vie religieuse au Moyen Âge - Moyen Âge - Architecture religieuse.

Où, quand, comment ? se dit Alphonse

Rendez-vous au CIAP, niveau CE2, CM, 6^e, 1h45.

En 1144, les habitants de Montauriol demandent au comte de Toulouse de fonder une ville nouvelle. Après une réflexion sur les conditions de la construction d'une ville au Moyen Âge (se défendre, se nourrir, organiser les bâtiments), les élèves réalisent une maquette éphémère à l'aide de planchettes de bois.

🌀 : Acquérir des notions urbanisme - Établir des liens entre histoire, vie quotidienne et architecture - Occident féodal / Moyen Âge.

Le blason, symbole d'identité

Rendez-vous au CIAP, niveau CP, CE, CM, 6^e, 1h30.

De la naissance des premiers blasons aux enseignes des corporations, les enfants découvrent l'héraldique. Tels des hérauts d'armes, ils décrivent le blason de Montauban, puis réalisent leur propre blason.

🌀 : Appréhender la vie quotidienne au Moyen Âge - S'initier à l'héraldique - Moyen Âge.



Louis Rabier, imprimeur à Montauban

Rendez-vous au CIAP, niveau CE2, CM, 6^e, 2h.

En 1577, un imprimeur nommé Louis Rabier s'installe à Montauban. L'invention de Gutenberg, créée au siècle précédent, est alors en plein essor. Les enfants apprennent l'histoire de l'imprimerie et s'initient à cette technique en réalisant un texte à partir de caractères mobiles et d'une presse.

🌀 : Acquérir des notions sur les techniques d'imprimerie - Rôle de l'imprimerie dans l'Histoire - Évolution des techniques - Les Temps Modernes.

➡ Découvrez le parcours culturel associé à la Bibliothèque Patrimoniale p. 7.

La calligraphie

Rendez-vous au CIAP, niveau CE2, CM, 6^e, 1h30.

Les enfants partent à la découverte de l'écriture au Moyen Âge. Qui écrit, comment, sur quoi et avec quoi ? Les enfants calligraphient leur prénom en utilisant un alphabet gothique puis mettent en couleur une enluminure.

🌀 : Établir des liens entre histoire et vie quotidienne - Acquérir des notions concernant l'histoire de l'écriture - Moyen Âge - Pratique artistique.

➡ Découvrez le parcours culturel associé à la Bibliothèque Patrimoniale p. 7.

Les secrets du vitrail

Rendez-vous au CIAP, niveau CM, 6^e, 2h.

Les églises montalbanaises comptent de nombreux vitraux, pour la plupart datés des 18^e et 19^e siècles. Les enfants découvrent cet art, ses origines et sa fonction... Ils observent les outils du maître-verrier avant de réaliser à leur tour la maquette colorée d'un vitrail.

🌀 : Acquérir des notions sur la fonction et la réalisation d'un vitrail - Découvrir le monde de la matière et des objets - Moyen Âge - Pratique artistique.

Le commerce au Moyen Âge

Rendez-vous au CIAP, niveau CE2, CM, 6^e, 1h30.

Un jeu de l'oie géant permet aux élèves de faire connaissance avec le marchand Bonis, parti sur les routes de France s'approvisionner en marchandises diverses. Ils découvrent ainsi les voies commerciales du 14^e siècle, les denrées échangées, les monnaies et les mesures utilisées... Mais le parcours est semé d'embûches !

🌀 : Appréhender l'histoire du commerce médiéval - Moyen Âge.



Montauban au temps du siège de 1621

Rendez-vous au CIAP, niveau CM, 6^e, 1h30.

L'observation détaillée de la maquette de la ville au temps du siège de 1621 invite les enfants à découvrir un événement marquant de l'histoire locale et Nationale. Ils réalisent ensuite leur propre maquette de la ville à l'aide de modules de bois.

🌀 : Connaître les liens entre histoire et architecture - Acquérir des repères historiques - Culture humaniste - Les Temps Modernes - Guerres de religion.

➡ **Découvrez le parcours culturel associé à la Bibliothèque Patrimoniale p. 6.**



La maison au fil du temps

Rendez-vous au CIAP, niveau CE2, CM, 6^e, 1h30.

À quoi ressemble une maison au Moyen Âge, au 19^e siècle, en 1930, ou aujourd'hui ? Par le biais d'un jeu de cartes, ils observent plusieurs détails de belles maisons montalbanaises : pans de bois, porte d'entrée monumentale, façade ornée... Les enfants réalisent alors une frise du temps sur l'évolution des maisons à Montauban.

🌀 : Connaître les liens entre histoire, vie quotidienne et architecture - Comprendre l'évolution de la ville à travers les siècles - Architecture domestique (formes et matériaux des maisons) - Architecture civile.

Ça sert à quoi un mascaron ?

Rendez-vous au CIAP, niveau CE2, CM, 6^e, 1h30

Élément de décor porté sur l'architecture, un mascaron est une sculpture représentant une figure humaine ou fantastique. Les enfants découvrent l'histoire des mascarons au fil des siècles, observent un exemple au centre du patrimoine et réalisent leur propre mascaron en terre.

Matériel : un pain de terre rouge de 10kg pour 15 élèves. Une boîte à chaussures par enfant pour le transport.

🌀 : Établir des liens entre histoire, vie quotidienne et architecture - Techniques de modelage / pratique artistique

Place à la terre

Rendez-vous au CIAP, niveau CE2, CM, 6^e, 1h30.

La tête en l'air ou le nez collé au pavé, les enfants découvrent la place Nationale à travers son architecture. Ils observent, touchent et dessinent les arcades, pilastres, mirandes... De retour dans l'atelier, ils réalisent sur une plaque d'argile une façade de la place.

Matériel : un pain de terre rouge de 10 kg pour 15 élèves. Une boîte à chaussures par enfant pour le transport

🌀 : S'initier à l'architecture - Établir des liens entre vie quotidienne et architecture - Les Temps Modernes - Architecture civile - Pratique artistique.

LES PROJETS PATRIMOINE

À la découverte de notre quartier

Projet de sensibilisation au patrimoine urbain

Rendez-vous : ces ateliers se déroulent en classe et en ville, niveau CP, CE, CM, 6^e.

Plusieurs séances à définir avec l'enseignant.

L'école prend possession de son environnement. Les enfants découvrent l'histoire du quartier, son organisation, son architecture. Ils apprennent à regarder autrement un cadre qui leur est familier pour mieux se l'approprier. Pour chaque projet, une approche sensible et ludique est privilégiée. Une réalisation clôture chaque projet.

🌀 : Découvrir, identifier et analyser son environnement proche - Périodes historiques - Architecture.





MÉDIATHÈQUE MÉMO

Une médiathèque du XXI^e siècle

La Mémo, Médiathèque de Montauban a ouvert ses portes le 16 février 2013, dans le cadre d'un ambitieux programme de rénovation urbaine des quartiers Est de la ville.

En prise avec son temps, la Mémo s'inscrit pleinement dans le sillon des bibliothèques « Troisième lieu ». Elle se définit comme un médiateur culturel, élargit l'éventail de ses missions et propose différents usages à la carte : espace de culture, d'information, d'apprentissage, de formation, de détente, de loisir, de sociabilité, de débat.

Les espaces : 3 500 m² sur 4 niveaux

- Rez-de-chaussée - Le Forum : espace Actualité / Presse, auditorium, Café des Cultures
- 1^{er} étage - Les Mondes Imaginaires : littérature, BD, cinéma, musique, prêt d'instruments, cabane des contes
- 2^e étage - Tous les Savoirs du Monde : ouvrages documentaires tous publics, Labo multimédia, salle de travail en groupe, cabines individuelles | Le labo : espace multimédia – jeux vidéo | L'Atelier : salle d'activités
- Sous-sol - La Galerie : salle d'exposition

Des collections pour tous :

Pas moins de 90 000 documents tous supports (livres, DVD, CD...) proposés en libre accès au public, 200 titres de journaux et magazines, et des milliers de ressources numériques accessibles sur place et à distance.

Horaires : mardi & vendredi 12h-18h • mercredi & samedi 10h-18h • jeudi 12h-19h

MODE D'EMPLOI

Vous allez découvrir le contenu des accueils de classes à la Mémo, Médiathèque de Montauban pour l'année scolaire 2023-2024.

Vous trouverez également le mode d'emploi pour vous inscrire à ces accueils, selon vos préférences et en cohérence avec vos projets pédagogiques.

Toutes les demandes d'inscription doivent nous parvenir avant le 20 septembre 2023. Nous vous communiquerons le calendrier définitif début octobre 2023.

MODE D'EMPLOI DES VISITES DE GROUPES

L'accès aux différentes activités est gratuit.

Ces activités pédagogiques sont proposées en période scolaire hors vacances, d'octobre 2023 à juin 2024.

Les créneaux sont fixés en accord avec les enseignants en fonction des disponibilités du service.



Le programme d'action pédagogique est téléchargeable sur le site internet de la Mémo :

www.mediathèque-montauban.com.

LES ACTIVITÉS PROPOSÉES

Les activités sont regroupées en 4 modules :

- Jeunesse (2 séances maximum) et parcours jeunesse (1 cycle de 2 ou 3 séances)
- Médias (1 séance)
- Exposition (1 séance)
- Découvrir la Mémo (1 séance)



Les offres jeunesse et les parcours jeunesse ne sont pas cumulables.

JE RÉSERVE UN CRÉNEAU

La réservation est obligatoire pour accéder aux activités. Les inscriptions sont ouvertes à partir de la publication du programme d'action pédagogique 2023-2024 sur le site internet de la Mémo.

Il suffit de prendre contact avec les référents ci-dessous pour fixer les rdv et leur retourner la fiche d'inscription à l'activité dûment remplie : toutes les demandes d'inscription doivent nous parvenir avant le **20 septembre 2023**. Nous vous communiquerons le calendrier définitif début octobre 2023.



Toute modification ou désistement à la visite est à communiquer 7 jours avant l'activité aux bibliothécaires assurant la visite ou l'animation. Tout rdv non excusé (téléphone, email) ne sera pas reporté.

Horaires et jours de visite pour les groupes

- Jeunesse : mardi (matin) • jeudi (matin) • vendredi (matin)
- Exposition : mardi (matin) • Jeudi (matin) • vendredi (matin)
- Médias : mardi (matin) • jeudi (matin) • vendredi (matin)
- Découvrir la Mémo : jeudi (matin) • vendredi (matin)

Contacts

• **Coordination du programme d'action pédagogique**
Bouchra Essaadi (Directrice adjointe – Responsable du Pôle Action Culturelle / Publics)
 05 63 91 84 77 - bessaadi@ville-montauban.fr

- **Jeunesse (Cycles 1, 2, 3) : Stéphanie Beaudonnet** (Pôle Jeunesse - Chargée du suivi Accueil scolaire)
05 63 91 84 72 - sbeaudonnet@ville-montauban.fr
- **Exposition : Philippe Alauzet** (Pôle Action Culturelle / Publics - Coordinateur des expositions)
05 67 05 53 35 - palauzet@ville-montauban.fr
- **Médias (Collèges + lycées) : Mélodie Miranda** (Tous les Savoirs du Monde - Responsable du Pôle Actualité)
05 63 91 84 73 - mmiranda@ville-montauban.fr
- **Découvrir la Mémo (Collèges + lycées + universités + classes FLE)**
Delphine Bacile (Pôle Action Culturelle / Publics - Chargée des Actions hors les murs)
05 67 05 53 36 - dbacile@ville-montauban.fr



JE PRÉPARE MA VISITE

Des bibliographies thématiques sont accessibles sur demande.

Une carte collectivité vous permettra d'emprunter à la Mémo 30 documents (livres, magazines...) + 10 CD pour une durée de 6 semaines.

Gratuite pour les établissements (collèges et lycées, centres de loisirs, petite enfance) de Montauban et du Grand Montauban (Albefeuille-Lagarde, Bressols, Corbarieu, Escatalens, Lacourt-Saint-Pierre, Lamothe-Capdeville, Montbeton, Reyniès, Saint-Nauphary, Villemade) et pour les établissements (collèges et lycées, centres de loisirs, petite enfance) hors Grand Montauban.

12 € pour les établissements (collèges et lycées, centres de loisirs, petite enfance) hors Grand Montauban.

La carte est délivrée à la personne référente au vue de sa carte d'identité et sur présentation de l'imprimé « **Formulaire d'inscription collectivité** » portant le cachet de la collectivité et la signature de son représentant légal. Elle est valable pour un usage professionnel uniquement, pour une durée de 1 an, de date à date.

Les modalités d'inscription

- Compléter le formulaire d'inscription - Carte Collectivité
- Présenter les pièces justificatives suivantes : pièce d'identité + justificatif d'activité professionnelle

Une visite de l'exposition temporaire peut être prévue avec le médiateur de la Galerie d'exposition. Il est nécessaire de prendre rdv auprès de Philippe Alauzet (Pôle Action Culturelle / Publics - Coordinateur des expositions)

05 67 05 53 35 - palauzet@ville-montauban.fr

JE VIENS EN VISITE LIBRE AVEC MA CLASSE

Les visites libres de la Médiathèque et des différentes expositions temporaires sont possibles. Il est toutefois nécessaire de prévenir de votre venue afin que vous puissiez mener votre visite dans les meilleures conditions.

Adressez-nous un email à memo@ville-montauban.fr

LES OFFRES JEUNESSE

2 SÉANCES MAXIMUM

(Le deuxième rendez-vous sera possible en fonction des disponibilités du planning de la Mémo.)

TOUS CYCLES

Les livres animés

1h, classe entière.

Découverte et manipulation de livres animés. À chaque page une surprise : on soulève, on tire, on écoute, on touche... Le livre devient un objet animé sous les mains des enfants.

🌀 : Découverte - Manipulation - Surprise - Lecture - Curiosité.

Kamishibai

1h, classe entière.

Lecture de 3 ou 4 histoires adaptées au niveau de la classe ou thématique dans un petit théâtre en bois japonais, le *butai*.

🌀 : Lecture - Théâtre japonais en bois.

Les albums sans texte

Niveau MGS, 1h, classe entière.

La découverte de ces ouvrages va entraîner une lecture différente puisque le sens ou l'histoire de l'album sont uniquement portés par une suite d'images. Construire et donner du sens aux images entre elles à travers le langage visuel et verbal : observer, réagir, prendre la parole, partager les émotions...

🌀 : Lecture - Imagination - Échange - Observation - Image.



Projet à la demande

1h, classe entière.

Selon la disponibilité de l'équipe jeunesse et la faisabilité du projet.

🌀 : Projet - Création.

CYCLE 1

Le cache-cache des tout-petits

Niveau TPS-PS, 1h, classe entière.

Présentation des héros des tout-petits sous forme d'image et recherche des albums correspondants aux personnages dans l'espace jeunesse. Suivi d'un jeu de puzzle (3 pièces) par groupe avec quelques héros de la littérature jeunesse.

🌀 : Héros - Jeu.





CYCLE 1

Tapis lecture

Niveau TPS-PS-MS, 1h, classe entière.

Écouter une histoire avec des albums jeunesse et des documents sonores sur une thématique autour d'un tapis lecture.

🌀 : Lecture - Tapis - Comptine - Éveil.

Le livre mystère, jeu d'élimination

Niveau fin de cycle MGS, 1h, classe entière

Grâce aux indices visuels, les enfants doivent trouver le livre mystère.

🌀 : Observation - Jeu - Vocabulaire - Indice.

Le loup

Niveau fin de cycle MGS, 1h, classe entière.

Découverte du loup à travers la lecture d'albums, écoute de comptines, jeux... autour de 3 thématiques :

- Les loups connus dans la littérature jeunesse.
- C'est comment un loup ?
- Ça mange quoi un loup ?

🌀 : Loup - Lecture - Jeux.

Ma BD est en désordre

Niveau MGS, 1h, classe entière.

Apprendre à lire une bande dessinée et remettre une planche de vignettes dans le bon ordre (être attentif à l'ordre des vignettes, au graphisme, à la posture des personnages...). Cycle 1 : 3-4 vignettes à partir de BD sans texte.

🌀 : BD - Observation - Chronologie - Images - Lecture.

Les émotions

1h, classe entière.

Les émotions, ça nous chahute dedans, dehors, un peu, beaucoup, passionnément. Pour y voir plus clair, venez découvrir une sélection d'ouvrages qui permettront de mieux comprendre les principales émotions.

🌀 : Couleurs - Jeux d'identification - Albums - Musique



DÉCOUVERTE DE L'ARTISTE - ILLUSTRATEUR HERVÉ TULLET

1h, classe entière.

Une découverte de l'univers d'Hervé Tullet et de ses graphismes simples utilisant notamment des couleurs primaires. Lectures et dessins seront au programme de cette animation.

Dès septembre 2024, retrouvez *une exposition idéale* à la Mémo.

🌀 : Découverte - Art - Lecture - Atelier créatif Cycle 1.

CYCLE 2

Découverte du Pôle Jeunesse

1h, classe entière.

Découverte de la médiathèque et identification des lieux importants de l'établissement pour finir par une visite de l'espace jeunesse et de ses collections.

🌀 : Visite - Découverte - Pôle jeunesse.

Le livre mystère, jeu de détective

1h, classe entière avec un travail de recherche par groupe de 2 ou 3 enfants.

Retrouver parmi un lot d'ouvrages le livre mystère grâce à la lecture de cartes indices. S'exercer à la prise d'indices (lecture), chercher l'information (comprendre et connaître le vocabulaire du livre : couverture, page de garde, page de titre, auteur, illustrateur, édition, collection, cote...).

🌀 : Lecture - Jeu - Vocabulaire - Indice - Recherche.

Les premières lectures

Niveau CP-CE1, 1h, classe entière. RDV à prendre à partir de la période 3.

Présentation de premières lectures (collection, héros, genre...) pour accompagner les enfants dans l'apprentissage de la lecture. Adaptable pour les enfants dyslexiques et/ou en difficulté de lecture.

🌀 : Apprentissage de la lecture - Découverte - Lecture autonome.

Un documentaire, pour quoi faire ?

Niveau CE2, 1h, classe entière avec un travail de recherche par groupe de 2 ou 3 enfants.

Recherche de livres documentaires dans les rayonnages à partir de la cote de l'ouvrage et dans le livre sous forme de questionnaire. Découverte du livre documentaire (vocabulaire spécifique...).

🌀 : Documentaire - Vocabulaire - Recherche - Sommaire ou table des matières - Index - Glossaire.

Les héros de la BD

1h, classe entière pour la présentation puis travail de groupe en classe pour la réalisation des fiches « Héros ». Attention : une carte « Collectivité » est nécessaire pour le prêt d'ouvrages.

Faire découvrir la BD aux jeunes lecteurs de la Mémo en réalisant une fiche détaillée sur un des personnages de BD (ouvrage à choisir sur place). Le travail sera exposé à la Mémo.

🌀 : BD - Héros - Mise en valeur du travail de groupe.

Les personnages de contes

1h, classe entière.

Faire découvrir le personnage de la sorcière, l'ogre, le prince, la princesse et le loup à partir de contes classiques et détournés, documentaires, albums...

Portrait détaillé de ces figures très présentes dans la littérature jeunesse : personnalité, attributs, particularité physique...

🌀 : Contes - Personnages - Version classique et détournée.

Les émotions

1h, classe entière.

Les émotions ! Quelle histoire ! Ça nous chahute dedans, dehors, un peu, beaucoup, passionnément. Pour y voir plus clair, venez découvrir nos ouvrages à travers plusieurs thèmes : couleurs, citations, œuvres d'art, poésie et musique.

🌀 : Couleurs - Musique - Art - Albums - Citations - Jeux.

Découverte du genre policier

Niveau CE, 1h, classe entière.

Un cambrioleur a mis sens dessus dessous les livres de la Mémo. Aidez-nous à retrouver les héros de la littérature policière dans ce fouillis. Vous aurez 3 indices sous forme d'énigmes pour retrouver votre héros.

🌀 : Découvrir des collections policières - Vocabulaire - Jeu.

La sorcière

1h, classe entière

Sorcière ou magicienne ? Vieille ou belle jeune femme ? Magie blanche ou magie noire ? Vous saurez tout sur ce personnage très populaire dans l'imaginaire collectif à travers la présentation de contes, albums, documentaires, romans des collections jeunesse.

🌀 : Sorcières - Histoires.

CYCLE 3

Découverte du Pôle Jeunesse

1h, classe entière.

Découverte de la médiathèque et identification des lieux importants de l'établissement pour finir par une visite de l'espace jeunesse et de ses collections. Temps libre de lecture et d'appropriation de l'espace jeunesse et lectures d'histoire en fin de séance.

🕒 : Visite - Découverte - Pôle jeunesse.

Le livre mystère, jeu de détective

1h, classe entière avec un travail de recherche par groupe de 2 ou 3 enfants.

Retrouver parmi un lot d'ouvrages le livre mystère grâce à la lecture de cartes indices. S'exercer à la prise d'indices (lecture), chercher l'information (comprendre et connaître le vocabulaire du livre : couverture, page de garde, page de titre, auteur, illustrateur, édition, collection, cote...).

🕒 : Lecture - Jeu - Vocabulaire - Indice - Recherche.

Un documentaire, pour quoi faire ?

1h, classe entière avec un travail de recherche par groupe de 2 ou 3 enfants.

Recherche de livres documentaires dans les rayonnages à partir de la cote de l'ouvrage et dans le livre sous forme de questionnaire. Découverte du livre documentaire (vocabulaire spécifique...).

🕒 : Documentaire - Vocabulaire - Recherche - Sommaire ou table des matières - Index - Glossaire.

Les héros de la BD

1h, classe entière pour la présentation puis travail de groupe en classe pour la réalisation des fiches « Héros ». Attention : une carte « Collectivité » est nécessaire pour le prêt d'ouvrages.

Faire découvrir la BD aux jeunes lecteurs de la Mémo en réalisant une fiche détaillée sur un des personnages de BD (ouvrage à choisir sur place). Le travail sera exposé à la Mémo.

🕒 : BD - Héros - Mise en valeur du travail de groupe.

Les émotions

1h, classe entière.

Les émotions ! Quelle histoire ! Ça nous chahute dedans, dehors, un peu, beaucoup, passionnément. Pour y voir plus clair, venez découvrir nos ouvrages à travers plusieurs thèmes : couleurs, citations, œuvres d'art, poésie et musique.

🕒 : Couleurs - Musique - Art - Albums - Citations - Jeux.

Découverte du genre policier

1h, classe entière.

Un cambrioleur a mis sens dessus dessous les livres de la Mémo. Aidez-nous à retrouver les héros de la littérature policière dans ce fouillis. Vous aurez 3 indices sous forme d'énigmes pour retrouver votre héros.

🕒 : Découvrir des collections policières - Vocabulaire - Jeu.

PARCOURS JEUNESSE

Les parcours pédagogiques : 2 ou 3 séances

CYCLE 1

À poils, à plumes, à écailles...

Niveau MGS, 1h, classe entière.

2 RDV obligatoires sur des temps rapprochés, un à la Mémo et un au Muséum d'histoire naturelle de Montauban.

Des animaux à poils, à plumes, à écailles... se sont cachés dans des livres à la Mémo. Il faut les retrouver pour ensuite les classer selon leurs caractéristiques physiques.

Les animaux de la Mémo seront ensuite à découvrir lors d'une visite au Muséum d'histoire naturelle de Montauban.

🕒 : Classification animale - Premières notions - Jeu.

➡ *Découvrez le parcours culturel associé au muséum p. 8.*

CYCLE 1 (GS) ET CYCLE 2 (CP-CE)

Dégustalivres

1h, classe entière. 3 RDV obligatoires dans l'année : période 1 - période 3 et période 4 ou 5.

Pour les 2 premiers rendez-vous, la classe repart avec un pack de livres + 1 livre surprise. Les enfants doivent lire ou se faire lire tous les ouvrages, en classe ou à la maison. Le dernier rendez-vous sera l'occasion pour chaque élève de voter pour le livre coup de cœur de chaque pack et d'échanger autour de ces lectures partagées durant l'année écoulée.

🕒 : Lecture partagée - Albums - Livre surprise - Coup de cœur.

Les parcours pédagogiques : 1 séance de 2h

CYCLE 3

Atelier créatif - Y en a marre des cauchemars !

Niveau CM, classe entière.

Fabrication d'un attrape-cauchemars à l'aide de ficelles, cercles de bois, colle, perles, plumes, lanières.

🌀 : Création personnelle - Manipulation - Concentration - Minutie - Discussion - Peur - Sommeil.

Atelier créatif - Kaléidoscope

Niveau CM, classe entière.

Fabrication d'un kaléidoscope à partir de tubes en carton, de calque, de papier miroir et de paillette.

🌀 : Création personnelle - Jeux de lumière - Manipulation - Concentration - Minutie.



LES OFFRES MÉDIAS

1 SÉANCE

CYCLE 3

Découvrir la presse jeunesse

1h30, classe entière

Définir les notions d'information et de source. Comprendre le métier de journaliste. Découvrir la composition d'une Une de journal et les caractéristiques des magazines jeunesse.

🌀 : Éducation aux médias - Traitement de l'information - Presse.

L'Éducation aux médias par le jeu

1h30, classe entière.

Rassemblés en équipe autour d'un jeu de plateau, les élèves réfléchissent ensemble à des questions traitant d'internet, des réseaux sociaux, de l'analyse de l'information ou encore de l'hyper connexion. Une manière ludique de développer leur esprit critique et les sensibiliser aux bonnes pratiques à adopter sur internet.

🌀 : Éducation aux médias - Traitement de l'information - Esprit critique

LES EXPOSITIONS

TOUS CYCLES

Des visites guidées sont possibles selon la programmation en cours.

DÉCOUVRIR LA MÉMO

Visite & présentation « Découverte de la Mémo »

Dans les différents espaces de la Mémo, tous les niveaux à partir du collège, 1h30

15 participants ou classe entière.

Présentation de la Mémo, de sa création à son fonctionnement : architecture, projet, espaces, services proposés, collections, action culturelle, ressources numériques.

🌀 : Développement établissement - Dewey - Architecture contemporaine.



MUSÉE INGRES BOURDELLE

Ancien Palais épiscopal du XVII^e siècle, le musée abrite les collections de deux illustres Montalbanais, le peintre Jean-Auguste-Dominique Ingres (1780-1867) et le sculpteur Émile-Antoine Bourdelle (1861-1929). Il conserve également des peintures des écoles française, italienne, hollandaise... du XIV^e au XVIII^e siècle. Les sous-sols du musée, vestiges de la place forte du XIV^e siècle, hébergent d'importantes collections archéologiques ainsi que des objets liés à l'histoire locale depuis l'époque gallo-romaine.

Le service pédagogique du musée Ingres Bourdelle accueille le jeune public scolaire du mardi au vendredi. Il propose aux enfants des écoles maternelles et primaires diverses activités (jeux visites, ateliers), pour permettre une approche ludique, active et sensible des différentes collections du musée.

Service des publics

Responsable du service des publics :
Ludivine Filloque : 05 63 22 13 82
LFilloque@ville-montauban.fr

Équipe de médiation : Olivier Balax, Nathalie Cottura, Maël Leroyer, Christophe Brotons, professeur chargé de mission auprès du musée :
christophe.brotons@ac-toulouse.fr

JE PRÉPARE MA VISITE

L'accueil du public scolaire se fait du mardi au vendredi de 10 h à 17 h et les lundis matin pour certains ateliers. Toutes les activités sont gratuites.

Site internet : museeingresbourdelle.com/Scolaires
Ressources en ligne :
museeingresbourdelle.com/ressources-en-ligne
museeingresbourdelle.com/les-films

LES DISPOSITIFS D'ACCUEIL

Les séances

Les jeux-visites ou ateliers durent entre 1h15 et 2h et sont limités à des groupes de 30 enfants.

Le bon déroulement des différentes activités nécessite un nombre suffisant d'adultes pour assurer l'encadrement.

Cycle musée

L'enseignant et l'équipe du service éducatif définissent un ensemble d'activités (parcours, ateliers) réparties sur plusieurs séances durant l'année scolaire.

Semaine-musée

En collaboration avec la DSDEN, le musée Ingres Bourdelle organise des semaines-musée à l'intention des premier et second degrés. Pendant deux ou quatre jours, les élèves sont invités à explorer les différentes facettes des collections du musée à partir d'un programme défini par l'enseignant et l'équipe du service éducatif. Ces approches sont accompagnées de pratiques en atelier (à programmer en début d'année scolaire).

Journées-musée

Principalement adressées aux écoles hors Montauban, elles consistent à accueillir une à deux classes, le jeudi toute la journée.

10h : Jeu-visite

12h : Une salle est réservée pour le repas entre 12h et 14h, au Centre de Loisirs du Ramierou (le bus est nécessaire pour le transport du groupe).

14h : Atelier

Le Conseil Départemental prend en charge une partie des frais de transport sur demande écrite des écoles participant aux journées-musée le jeudi uniquement. **S'adresser directement à ses services : Conseil Départemental Service Culture : 05 63 91 83 96 (service culture) service.culture@ledepartement82.fr**

LES EXPOSITIONS

Des supports d'accompagnement à la visite des expositions temporaires sont proposés au public toute l'année.

JE M'INFORME / JE RÉSERVE

Les réservations se font par mail. Elles débutent mi-août 2023.

reservationmuseeingres@ville-montauban.fr

Contact pour le premier degré :

Nathalie Cottura 05 63 22 13 61

EXPOSITIONS

Bourdelle : La mémoire des objets

du 7 juillet au 12 novembre 2023

La grande exposition de cet été 2023, réalisée avec le soutien exceptionnel du musée Bourdelle de Paris, nous transporte dans l'univers de l'un des sculpteurs français les plus importants de son époque. À travers une sélection de 150 œuvres et objets (photographies, croquis, tenues, outils, etc.) issus de son atelier et de son appartement, l'exposition met en lumière le quotidien de Bourdelle, son histoire, ses goûts artistiques, son travail... Abrutant la plus importante collection d'œuvres de Bourdelle en région (70 sculptures et une centaine de pièces graphiques), le musée Ingres Bourdelle avec cette exposition offre aux visiteurs une véritable découverte de la sphère secrète de l'artiste et de sa relation à l'art et aux autres.

Une fiche pédagogique est proposée en lien avec exposition. Un livret d'activités et une publication réalisée par la revue « Dada » est disponible pour le tout public. Un atelier est proposé au public scolaire en lien avec cette exposition.



Antoine Bourdelle, *Autoportrait*



Anne et Patrick Poirier, *Étude pour la salle du Prince Noir*

Un miroir du monde par Anne et Patrick Poirier du 7 juillet 2023 à mai 2024

La salle du Prince Noir située dans les sous-sols du musée accueille des installations d'artistes contemporains. Après Miguel Chevalier en 2019, Georges Rousse en 2021 et Speedy Graphito en 2022, Anne et Patrick Poirier investissent en 2023 les lieux pour offrir deux installations inédites aux visiteurs. A travers celles-ci, le couple d'artistes réinvente les lieux et nous invite à porter un nouveau regard sur les vestiges d'une époque révolue sur lesquels reposent le musée actuel.

Nés en 1941 et 1942 dans un « monde en ruines », où l'Ange de l'Histoire de Walter Benjamin voit « la violence qui s'accumule », ils ont centré leur travail sur la fragilité des civilisations et de la nature et sur la mémoire. Depuis 55 ans, ils réalisent en parfaite symbiose un œuvre polymorphe et visionnaire.

LES JEUX VISITES

Le musée à petits pas : quand les objets sortent des tableaux

Niveau : MS, GS, 1h.
1 adulte pour 5 enfants.

Dédiée aux enfants de moyenne section, cette activité propose une première rencontre avec quelques œuvres des collections du musée ; peintures, sculptures, faïences sont à retrouver à partir d'objets. Une occasion pour les plus jeunes de prendre le temps de regarder, d'interroger, d'inventer et de raconter mille et une histoires.

🌀 : Reconnaître - Regarder - Interroger - Raconter.

Le musée de haut en bas

Niveau : GS, CP, CE, 1h30.
1 adulte pour 6 enfants.

Peintures, sculptures, dessins, objets archéologiques... À partir d'indices, les enfants partent à la recherche d'œuvres. Ce parcours permet aux enfants de découvrir les différentes collections qu'abrite le musée Ingres Bourdelle.

🌀 : Découvrir le musée et l'ensemble de ses collections - Reconnaître - Regarder - Interroger - Raconter.

Qui se cache ?

Niveau : GS, CP, CE, 1h30.
1 adulte pour 6 enfants.

Des hommes, des femmes, des enfants, jeunes et moins jeunes, célèbres ou pas... À partir d'indices, les enfants partent à la recherche de portraits peints ou sculptés. Les enfants sont ensuite invités à s'exprimer sur l'œuvre retrouvée et à s'interroger sur ce que racontent ces visages.

🌀 : Découvrir les portraits peints et sculptés dans les collections - Reconnaître - Regarder - Interroger - Raconter.

Les animaux jouent à cache-cache

Niveau : GS, CP, CE, 1h30.
1 adulte pour 6 enfants.

Féroces ou domestiques, souvent amis et indispensables à l'homme, les animaux ont toujours été une source d'inspiration pour les artistes. À partir d'indices, les enfants ont pour mission de retrouver certains d'entre-eux parfois bien cachés dans les œuvres du musée.

🌀 : Découvrir des représentations d'animaux dans les collections - Reconnaître - Regarder - Interroger - Raconter.



Un palais musée

Niveau : CE, 1h30.
1 adulte pour 6 enfants.
Crayons de couleur.

Le musée Ingres Bourdelle, ancien palais pour les évêques, conserve des traces des différentes époques qu'il a traversées. Ce jeu-voyage permet aux enfants de partir à la recherche des différents décors qui ornent encore aujourd'hui le musée et de réaliser une maquette de celui-ci.

🌀 : Découvrir, observer et dessiner les différents décors qui ornent le musée - Reconnaître - Regarder - Interroger.

Roelandt SAVERY
 Courtrai, 1576 - Utrecht, 1639
Orphée charmant les animaux, Flandres, XVI^e siècle
 Huile sur toile



Portraits, paysages et autres genres

Niveau : GS, CP, CE, 1h30.

1 adulte pour 6 enfants.

Crayons à papier, crayons de couleur.

L'observation de cinq œuvres du musée permet de découvrir les différents genres de la peinture ancienne (peinture d'histoire, portrait, paysage, scène de genre, nature morte) tout en se familiarisant avec le travail de l'artiste : palette des couleurs, la composition, traitement du sujet...

Objectif : Se familiariser avec les sujets qui composent la collection de peintures anciennes - Reconnaître - Regarder - Interroger - Raconter.

Les tableaux racontent une histoire

Niveau : CE2/CM, 1h30.

1 adulte pour 6 enfants.

Crayons à papier.

Qui est cet homme jouant du violon au milieu d'animaux ? Pourquoi ce vieil homme aveugle doit-il mendier ? La peinture d'histoire trouve ses sujets dans la littérature, la Bible, la mythologie et l'histoire. À partir d'un récit, les enfants retrouvent une œuvre. Ils réalisent ensuite une esquisse de celle-ci.

Objectif : Se familiariser avec les sujets qui composent les collections du musée - Lire - Reconnaître - Regarder - Dessiner - Raconter.

Enquête au musée

Niveau : CM, 1h30.

1 adulte pour 6 enfants.

Crayons à papier.

Un tableau du musée a disparu. Une enquête menée par les enfants permet de le retrouver grâce à des indices.

Objectif : Se familiariser avec les sujets qui composent les collections du musée - Lire - Reconnaître - Regarder - Interroger - Dessiner - Raconter.

Les mains racontent

Niveau : CE2, CM, 1h30

1 adulte pour 6 enfants

Le langage des mains est un mode de communication non verbale qui accompagne la parole, il constitue un véritable langage que les enfants sont invités à découvrir et à observer dans les œuvres du musée.

Objectif : Se familiariser avec les sujets qui composent les collections du musée - Reconnaître - Regarder - Interroger - Interpréter - Raconter.

Ingres : un portraitiste très à la mode

Niveau : CM, 1h30.

Encadrement : 1 adulte pour 6 enfants

Crayons à papier.

Ingres est reconnu comme l'un des plus grands portraitistes de son temps.

L'observation du célèbre portrait de Madame Gonse, surnommée la *Joconde de Montauban*, aide à comprendre les procédés utilisés par l'artiste et permet de s'interroger sur les expressions, les codes vestimentaires et culturels de son époque.

Objectif : Analyser un portrait réalisé par Ingres - Découvrir l'artiste - Observer - Décrire - Dessiner - Raconter.



Dans les pas de Bourdelle (part1) (à partir de la mi-novembre 2023)

Public : CM, 1h30.

1 adulte pour 6 enfants

Crayons à papier

Émile Antoine Bourdelle se passionne pour les héros de la mythologie, il aime sculpter ses proches et s'intéresse à toutes les disciplines artistiques. L'étude de ses œuvres permet aussi de découvrir les techniques et les matériaux employés par le sculpteur.

Ce jeu visite peut être suivi, dans une autre séance, par un atelier de pratique (Cf. : atelier sculpture)

🌀 : Découvrir les œuvres de Bourdelle, les observer, se familiariser avec les techniques et les matériaux employés par l'artiste - Reconnaître - Interpréter - Dessiner.

➡ **Découvrez le parcours culturel associé au CIAP p. 6.**

À la rencontre des dieux et héros de la mythologie

Niveau : CM, 1h30.

1 adulte pour 6 enfants.

Crayons à papier.

Le musée présente des œuvres qui racontent de fabuleuses histoires tirées de la mythologie. Ce parcours propose aux enfants de partir à la rencontre de certains de ces êtres mythiques.

🌀 : Découvrir des dieux et des héros issus de la mythologie dans les œuvres du musée - Lire - Reconnaître - Observer - Dessiner.



Emile-Antoine BOURDELLE
Montauban, 1861 - Le Vésinet, 1929
Héraklès Archer, 1909
Plâtre patiné brun clair

LES ATELIERS



Emile-Antoine BOURDELLE
Montauban, 1861 - Le Vésinet, 1929
Tête d'enfant dit : "l'Enfant de Montauban", 1885-1886. Terre cuite

Bourdelle : La mémoire des objets

Visite de l'exposition et pratique (jusqu'au 12 novembre 2023)

Niveau : CM, 2h. 4 adultes.

1 pain de terre de 12kg pour 10 enfants, une blouse pour chaque enfant, cartons ou boîtes à chaussures pour transporter les réalisations.

L'observation des œuvres de Bourdelle, suivie de la découverte et de la manipulation des outils d'artistes sculpteurs, préparent les élèves à la réalisation d'un portrait en argile. Simultanément modèle et sculpteur, les enfants réalisent le portrait de l'un de leur camarade en utilisant la technique du modelage.

🌀 : Observer - Manipuler - Expérimenter.

Bourdelle : La mémoire des objets

Visite de l'exposition et pratique (jusqu'au 12 novembre 2023)

Niveau : GS, CP, CE, 1h30. 1 adulte pour 6 enfants.

1 pain de terre de 12kg pour 10 enfants, une blouse pour chaque enfant, cartons ou boîtes à chaussures pour transporter les réalisations.

Tous les artistes cultivent des univers qui nourrissent leur créativité. Bourdelle n'échappe pas à cette règle. Son monde est peuplé d'images, de photographies, dessins et d'objets divers et variés.

Dans la première partie de cette activité les enfants recherchent et découvrent quelques-uns des objets qui ont composé la sphère intime de l'artiste. En atelier, ils sont invités à dessiner un animal (thème cher à Bourdelle) et à le traduire en bas-relief.

🌀 : Observer - Dessiner - Expérimenter.



Créatures fabuleuses dans l'art occidental

Niveau : GS, CP, CE, CM, 1h30
3 adultes.

Ciseaux, colles, crayons.

Les créatures fabuleuses qui peuplent la mythologie ont toujours fasciné et inspiré les artistes, écrivains, peintres, sculpteurs, cinéastes.

On les appelle chimère, sirène, minotaure ... la plupart de ces êtres fantastiques résultent de l'association de plusieurs animaux ou d'êtres humains et d'animaux. Cet atelier propose dans un premier temps la découverte de quelques-uns de ces êtres légendaires dans la peinture ou la sculpture. Les enfants réalisent ensuite une créature hybride à partir d'images.

🌀 : Découvrir des créatures mythologiques - Solliciter l'imaginaire des enfants pour composer une créature fabuleuse - Observer - Comparer - Imaginer.

➡ **Découvrez le parcours culturel associé au Muséum p. 8.**

ANGES et démons

(à partir de la mi-novembre 2023)

Niveau : GS, CP, CE, 1h30.

3 adultes.

Un pain de terre (12kg) pour 12 enfants, une blouse pour chaque enfant, cartons ou boîtes à chaussures pour emporter les réalisations.

Des créatures se sont échappées des tableaux du musée et s'affrontent dans un terrible combat. Après avoir observé quelques œuvres dans les collections du musée, en atelier les enfants imaginent un ange ou un démon qu'ils réalisent en employant la technique du modelage.

🌀 : Retrouver - Observer - Raconter - Pratiquer le modelage.

Le pastel avec Zoum Walter

Niveau : GS, CP, CE, CM, 1h30.

3 adultes.

Pastels gras, feuilles canson A4, colle.

Les paysages de Zoum Walter sont de véritables poèmes colorés qui évoquent l'intériorité de l'artiste.

Un voyage à travers les œuvres de cette artiste belge, permet aux enfants de se familiariser avec différentes approches de la représentation de l'environnement et du paysage. Les enfants sont invités à exprimer ce que leur suggèrent les œuvres, l'occasion pour chacun de faire partager son ressenti et de laisser s'exprimer son propre imaginaire. Ils réalisent ensuite un paysage et expérimentent la technique du pastel.

🌀 : Observer - Décirer - Comparer - Raconter - Expérimenter la technique du pastel.





Picasso-Ingres

Niveau : GS, CP, CE, CM, 1h30.

3 adultes.

ciseaux, colle, crayons.

Cet atelier permet de comparer la démarche artistique de ces deux artistes et de découvrir comment Picasso, un des fondateurs du cubisme et de la peinture moderne traduit à sa façon l'œuvre d'Ingres, ce grand artiste du XIXe siècle. En atelier les enfants réalisent un portrait qu'ils composent à partir de deux œuvres, l'un réalisé par Ingres, l'autre par Picasso.

🌀 : Comparer l'œuvre et la démarche d'Ingres et de Picasso - Réaliser un portrait avec une technique contemporaine.

Graphisme

Niveau : GS, CP, CE, CM, 1h30.

3 adultes.

Cycle 2 : feutres noirs (pointe moyenne), ciseaux, colle.

Cycle 3 : feutres noirs (pointe moyenne et large), ciseaux, colle.

Picasso, comme Ingres, a produit des milliers de dessins ; l'un et l'autre avaient leur propre écriture, une intention et une manière bien personnelle de tracer. La confrontation de ces deux artistes majeurs permet de dégager ce qui caractérise l'un et l'autre.

Après avoir visionné un extrait du film *Le Mystère Picasso* les enfants imaginent une suite à un fragment de dessin. Puis tout comme l'aurait fait un collaborateur d'Ingres, ils réalisent, à partir d'échantillons, le motif de la robe de Mme Moitessier.

🌀 : Comparer l'œuvre et la démarche d'Ingres et de Picasso - Imaginer - Dessiner - Reproduire.

➡ Découvrez le parcours culturel associé à la Bibliothèque patrimoniale p. 9.



Ingres et les Modernes

Niveau : GS, CP, CE, CM, 1h30.

3 adultes.

Ciseaux, colle, crayons de couleur.

Si Ingres a beaucoup emprunté à l'Antiquité et à la Renaissance, il n'a lui-même cessé d'être regardé, copié et détourné par ses successeurs, de son vivant comme après sa mort. C'est ce que les enfants sont amenés à découvrir à travers de nombreux visuels retraçant l'exposition présentée en 2009 *Ingres et les Modernes*. Les enfants expérimentent ensuite quelques-unes des techniques employées par les artistes contemporains dans leurs multiples références à Ingres : collage, déformation, détournement, etc...

🌀 : Découvrir des artistes contemporains qui se sont inspirés des œuvres d'Ingres - Expérimenter des pratiques contemporaines.

➡ Découvrez le parcours culturel associé à la Bibliothèque patrimoniale p. 9.

Ingres et le dessin

Niveau : CE, CM, 1h30.

3 adultes.

Ciseaux, colle, crayon à papier.

L'observation de dessins d'Ingres permet d'aborder les différents outils et techniques utilisés par l'artiste : mine de plomb, pierre noire, craie noire ou blanche, mise au carreau.

En atelier, les plus jeunes « habillent » un nu d'Ingres.

Les cycles 3 réalisent l'agrandissement d'un dessin d'Ingres en utilisant la technique de la mise au carreau.

🌀 : Découverte et expérimentation de différentes techniques et outils graphiques utilisés par Ingres et les artistes du XIX^e siècle.

Ingres et l'antique

Niveau : CM, 1h30.

3 adultes.

Une feuille de calque A4 pour chaque enfant, crayon à papier.

Ingres était passionné par l'Antiquité et a laissé au musée d'innombrables calques, dessins et gravures d'après l'Antique dont il s'inspirait pour composer ses tableaux. Le conservateur chargé de classer ces documents a disparu. Les enfants doivent achever le travail à sa place. En atelier, ils découvrent les possibilités du calque en travaillant à la façon d'Ingres.

🌀 : Découvrir l'œuvre d'Ingres et ses sources d'inspiration - Observer - Comparer - Classer - Dessiner - Raconter.

Atelier sculpture (part 2)

(à partir de la mi-novembre 2023)

Niveau : CM, 1h30.

3 adultes.

Un pain de terre (12 kg) pour 12 enfants, une blouse pour chaque enfant, cartons ou boîtes à chaussures pour emporter les réalisations.

Cet atelier de pratique est proposé dans le prolongement du jeu visite *Dans les pas de Bourdelle*. A la suite du visionnage d'un document sur la pratique du modelage, simulation d'un atelier de sculpture au temps de Bourdelle et création d'une œuvre en argile.

🌀 : Expérimenter la pratique du modelage.

Ingres et Delacroix

Niveau : CM, 1h30.

3 adultes.

Crayons à papier.

La comparaison des dessins d'Ingres avec ceux de Delacroix permet de mieux comprendre l'importance du trait et de la ligne pour chacun de ces artistes tout en dégagant le style et la personnalité de ces deux grands maîtres du XIX^e siècle.

🌀 : Comparer l'œuvre et la démarche d'Ingres et de Delacroix - Dessiner - Analyser.



La composition

Niveau : CM, 1h30.

3 adultes.

Ciseaux, colle.

Pour créer un espace sur une surface en deux dimensions, et donner l'illusion de profondeur, l'artiste répartit et organise des formes. Quels sont les procédés utilisés par l'artiste pour créer l'illusion du proche et du lointain ? L'observation d'un des tableaux des collections du musée, permet d'aborder quelques-uns de ces procédés. En atelier, les enfants composent un tableau en plusieurs plans.

🌀 : Observer - Analyser - Composer.



Cape, corsage, collerette et autres effets...

Niveau : CE2, CM, 1h30.

6 adultes.

Crayons, ciseaux, colle.

Après avoir observé quelques détails de costume dans la collection des peintures du musée, les enfants sont invités en atelier à :

- reconstituer un vêtement selon les critères de certaines époques
- recomposer et habiller un personnage selon leurs goûts, à partir de différentes propositions.

🌀 : Évoquer les critères de la mode vestimentaire du XIX^e siècle et le vocabulaire qui s'y réfère - Rechercher - Observer - Composer.



ÉTABLISSEMENTS SPÉCIALISÉS

Afin de lutter contre toute forme d'exclusion, de favoriser l'accès à la culture au plus grand nombre, le musée Ingres Bourdelle propose des médiations adaptées, des approches spécifiques en direction de petits groupes en situation de handicap. Un médiateur peut vous accompagner pour définir le contenu d'une visite ou d'un atelier.

Contact et informations :
reservationmuseeingres@ville-montauban.fr

Parcours olfactif « Par le bout du nez »

Limité à 12 participants. Durée : 1h30.

Le musée Ingres Bourdelle vous propose une expérience sensorielle et immersive autour de 3 œuvres du musée.

🌀 : Découverte sensorielle - Émotion - Verbalisation - Imagination.

Sac de Caroline Gonse

Limité à 12 participants. Durée : 1h30.

Cette visite propose une expérience sensible. Sous la forme d'un sac en tissu et sur le principe de la poupée gigogne, les enfants découvrent les éléments qui composent le tableau d'Ingres par le toucher et l'odorat.

🌀 : Découverte sensorielle - Émotion - Verbalisation - Imagination.

Quand les tableaux s'animent...

Limité à 9 participants. Durée : 1h.

Une expérience sensible qui sollicite, l'ouïe, la vue, le toucher et l'imaginaire. Deux œuvres du musée qui se réinventent dans l'espace grâce à des objets, des figurines, des peluches des sons et des musiques.

🌀 : Reconnaître - Écouter - Imaginer - Manipuler.



Jean-Auguste-Dominique INGRES
Montauban, 1780 - Paris, 1867
Portrait de Madame Gonse, 1852
Huile sur toile

CONSTRUIRE UN PROJET AVEC LE MUSÉE

« LA CLASSE, L'ŒUVRE ! »

Fruit d'un partenariat entre le Ministère de la culture et le Ministère de l'éducation nationale et de la jeunesse, « La classe, l'œuvre ! » est une opération d'éducation artistique et culturelle ancrée, depuis 2013, dans la Nuit européenne des musées. Elle s'appuie sur les trois piliers de l'éducation artistique et culturelle : rencontre, pratique et connaissance et a pleinement vocation à enrichir le parcours d'éducation artistique et culturelle des élèves. Elle consiste à inviter les élèves de tout niveau scolaire à étudier une ou plusieurs œuvres ou tout objet de collection d'un musée de France de proximité afin d'en concevoir une médiation qu'ils auront l'opportunité de présenter aux visiteurs le soir de la Nuit européenne des musées. L'objectif est de permettre aux élèves de s'approprier le patrimoine commun, de se construire comme de véritables acteurs de la valorisation du patrimoine et de devenir ainsi des passeurs de culture le temps d'une soirée. Par ailleurs, l'opération permet aux musées et aux établissements scolaires de resserrer leurs liens grâce à un travail collaboratif mené tout au long de l'année.

En savoir plus :

www.reseau-canope.fr/la-classe-loeuvre/accueil.html

Contact : reservationmuseeingres@ville-montauban.fr



« La Classe, l'œuvre ». Édition 2016, École Marcel Guerret.
Madame Gonse mise en boîte

SE FORMER

Le musée organise ou participe régulièrement à des actions d'information et de formation. Initiées par le service pédagogique ou organisées avec l'éducation nationale (journées pédagogiques, stages de formation continue), elles ont pour objectif de faire mieux connaître le musée Ingres Bourdelle, ses ressources et ces propositions pédagogiques.

Pour s'informer sur ces actions de formations :
reservationmuseeingres@ville-montauban.fr

OUTILS PÉDAGOGIQUES DISPONIBLES EN PRÊT

Des valises pédagogiques permettent de présenter et de résumer concrètement la vie et l'œuvre d'un artiste, sa technique, ou bien un mouvement artistique à l'aide d'objets et de documents que les enfants peuvent manipuler. Ces valises peuvent être mises à la disposition des enseignants pour une durée de 1 mois maximum.

« Découvrir l'œuvre d'Ingres »

La boîte contient jeux et documents permettant d'apprendre à lire le cartel d'un tableau, de connaître la vie d'Ingres, les portraits qu'il a réalisés, ses œuvres les plus importantes, ses méthodes de travail, les peintres et les musiciens qu'il aimait. Films sur les techniques employées par Ingres : peinture et dessin (encre, aquarelle, crayon).

« Sculpter au temps de Bourdelle »

Découverte et manipulation des matériaux utilisés par les sculpteurs au XIXe siècle (bronze, terre, marbre, etc.). L'atelier du sculpteur au XIXe siècle. Documentation : Techniques et matériaux. Films sur les techniques utilisées par Bourdelle : le modelage, le moulage, la taille, la fonte.

RESSOURCES EN LIGNE

museeingresbourdelle.com/les-films

Autour de l'œuvre d'Ingres

- Les coulisses d'une œuvre : Jésus au milieu des docteurs
- Secrets d'Ingres : la plume
- Secrets d'Ingres : crayons
- Secrets d'Ingres : aquarelle et lavis

Autour de l'œuvre de Bourdelle

- Le modelage
- Le moulage
- La taille
- La fonte

Histoire du Batiment

Œuvres en 3D



2022
2023

PROGRAMME DES OFFRES
PÉDAGOGIQUES

1^{er} DEGRÉ
et 6^e



Ville de
Montauban

Services culturels de la Ville de Montauban